

VÝROČNÍ ZPRÁVA 2015

KD MLEJN, o. p. s.



Obsah

ZÁKLADNÍ DATA SPOLEČNOSTI	3
Z HISTORIE	4
O SPOLEČNOSTI, POSLÁNÍ A CÍLE	5
MÍSTO REALIZACE ČINNOSTI	6
LIDSKÉ ZDROJE	7
MARKETING - PROPAGACE - PR	8
KONCERTY	9
DIVADLO A NOVÝ CIRKUS	10
FESTIVAL FUN FATALE	11
PROGRAMY PRO DĚTI A MLÁDEŽ	14
PROGRAMY PRO ŠKOLY	17
PROGRAMY PRO SENIORY	17
VÝSTAVY	18
VZDĚLÁVACÍ A VOLNOČASOVÉ AKTIVITY	19
REZIDENCE, SPOLKY, SDRUŽENÍ, KOMUNITNÍ AKTIVITY	21
MEZINÁRODNÍ SPOLUPRÁCE, DOBROVOLNICTVÍ A NÁRODNOSTNÍ MENŠINY	23
SEZNAMY AKCÍ	24
EKONOMICKÁ ČÁST	32

ZÁKLADNÍ DATA SPOLEČNOSTI

1. Název a sídlo účetní jednotky:

KD Mlejn, o. p. s., Kovářova 1615/4, 155 00 Praha 5 – Stodůlky, IČ 27452581
Organizační složky nejsou zřízeny v ČR ani v zahraničí.

2. Právní forma účetní jednotky:

Obecně prospěšná společnost zapsaná dnem 28. 4. 2006 v Rejstříku obecně prospěšných společností u Městského soudu v Praze pod č. j. F 45193/2006/O 421/1

3. Vymezení účelu, pro který byla účetní jednotka zřízena, hlavní činnost: kulturní služby

- organizace a pořádání kulturních a společenských akcí na území Prahy 13 a v jiných oblastech ČR
- pořádání soutěží pro mládež a hledání nových talentů v oblasti kultury a umění podpora uměleckých souborů
- pořádání, organizování a zajišťování regionálních, celorepublikových a mezinárodních tvůrčích setkání, školení, kurzů a jiných vzdělávacích akcí, festivalů, přehlídek, fór, výstav a dalších kulturních aktivit a soutěží, určených pro děti, mladé tvůrce, odbornou i laickou veřejnost, včetně spolupořádání takových akcí či zajišťování účasti na nich
- propagace a podpora šíření české a mezinárodní umělecké tvorby v oblasti médií, hudby, divadla, filmu, televize

4. Ostatní činnosti účetní jednotky:

- doplňková činnost
- hostinská činnost – aktuálně pozastavena
- pronájmy, reklama

5. Orgány společnosti a změny provedené v účetním období

Správní rada: Marie Navrátilová (předseda), Petr Zeman (člen), Aleš Mareček (člen)

Dozorčí rada: Bc. Šárka Kuželová (předseda), Kristina Slaná (člen), František Blažek (člen)

Ředitelka a statutární zástupce: MgA. Dagmar Bednáriková

V průběhu účetního období se složení orgánů změnilo, a to z důvodu skončení tříletého funkčního období. Dne 5. 10. 2015 byly zakladatelem jmenovány nové orgány, a to ve složení:

Správní rada: Petr Zeman, Pavel Razím, Miloš Drha

Dozorčí rada: Tomáš Louda, Radek Dlesk, Marek Ždánský

Oba orgány se sešly v novém složení k ustavujícímu jednání, zvolily ze svého středu předsedy - předsedou správní rady byl zvolen Petr Zeman, předsedou dozorčí rady JUDr. Tomáš Louda. Správní rada potvrdila ve funkci ředitelky MgA. Dagmar Bednárikovou. V následujícím období jednotliví členové předložili dokumenty pro zápis do rejstříku obecně prospěšných společností, návrh na zápis byl předložen soudu 21. 12. 2015 a zápis byl v rejstříku proveden 2. 2. 2016.

6. Informace o zakladatelích

Společnost byla založena jediným zakladatelem, kterým je Městská část Praha 13, Sluneční náměstí 13, 158 00 Praha 13, IČ 00241687

7. Další informace o organizaci

A. Společnost podporuje aktivity v oblasti výzkumu a vývoje, aktuálně je to výzkum v oblasti udržitelnosti kulturních center v ČR a v Evropě, který provádí MgA. Dagmar Bednáriková na Janáčkově akademii múzických umění v Brně a zároveň zde vykonává pedagogickou činnost v atelieru divadelního managementu a jevištní technologie.

B. Aktivity v oblasti ochrany životního prostředí se omezují na třídění odpadu a šetření zdrojů energie.

C. Po dni rozvahy nenastaly žádné změny.

Z HISTORIE

V květnu 1988 byl slavnostně zahájen provoz kulturního domu jako součásti OKD Praha 5 a po-stupně byl osamostatněn a několikrát přejmenován. V roce 1989 připravil Ctibor Turba svoji insce-naci Archa bláznů. K jejímu uvedení bylo ještě v listopadu 1989 potřeba povolení Odboru kultury Obvodního národního výboru Prahy 5, jehož získání bylo trochu problematické. Prvním důvodem bylo, že se inscenace měla hrát seriálově, a to nebyl způsob u nás známý a obvyklý. Dalším důvo-dem byl speciální způsob propagace, dnes bychom řekli marketingový plán. Vstupenky na před-stavení se měly prodávat (a také nakonec prodávaly) ve speciálně upravené maringotce umístěné v centru Prahy. Inscenace nakonec povolení k uvedení dostala, ale hned po premiéře byl osud tohoto významného projektu přerušen událostmi sametové revoluce. V budově kulturního domu bylo založeno místní Občanské fórum a odehrálo se zde mnoho revolučních schůzí a besed.

Významným obdobím v historii kulturního centra Stodůlky bylo založení provozování rockové hudební školy Come To Jam, díky rockové škole dostávali prostor i tehdejší začátečníci, dnešní slavní rockeři, včetně protagonistů kapel Žlutý pes, MIG 21, Vypsaná fixa, Visací zámek a další. Éra slavného rockového klubu je už zřejmě nenávratně ztracena kvůli enormnímu nárůstu rockových klubů v centru města. Vysoká návštěvnost se ale trvale drží v případě koncertů country a folku. Podstatný vliv má v tomto případě příjemná atmosféra pro účinkující i diváky, která se stala tradicí a kterou začala budovat Marie Navrátilová od počátku fungování kulturního centra. V divadelních aktivitách setrvalo od začátku zaměření na alternativní umělecké aktivity, své první slavné kusy zde hrálo Divadlo bratří Formanů, kanadská skupina papírového divadla s performerem a světelným designérem Janem Komárkem, různá seskupení umělců kolem Ctibora Turby a další. V oblasti divadla zaznamenal kulturní dům ve Stodůlkách výraznou éru také v době, kdy byl domovskou scénou divadla Buchty a loutky. Jako dramaturg programů se na rozvoji nejvíce podílela Markéta Hoskovcová, která zde působila do roku 2006.

Po 16 sezonách provozu došlo v roce 2005 k rozhodnutí MČ o transformaci příspěvkové organizace Kulturní dům Mlejn na obecně prospěšnou společnost. Nová společnost byla zapsána do rejstříku o. p. s. v dubnu 2006 a Městská část Praha 13 jako jediný zakladatel splnila svůj plán a podpořila činnost nové společnosti dlouhodobým provozním grantem.

Co se vedoucích manažerů týká, vystřídalo se jich ve funkci ředitele (ať již řádného, či zastupujícího) do dnešního dne celkem 8. Byli to Marie Sojková (1988–1991), Zdeněk Kacetyl (1991–1992), Eva Krbcová (1993), Ladislav Matějček (1994–1997), Roman Zima (1998–2001), Petr Zeman (2001–2006), Marie Navrátilová (2006–2011) a stávající Dagmar Roubalová (od r. 2012 dosud). Významnou úlohu v historii kulturního centra sehráli především Petr Zeman se svou věhlasnou rockovou školou Come To Jam a Marie Navrátilová trvalým budováním kvalitní folk-country scény.

V roce 2009 se začíná prosazovat zaměření na pohybové divadlo, nový cirkus a zejména vzdušnou akrobacii. Důvodů je hned několik. Rocková scéna na okraji města zaznamenává výrazný útlum. V centru města vzniká velké množství klubů s každodenním provozem a pestrou nabídkou kapel, generace skalních návštěvníků Klubu Mlejn odrostla a navíc dochází k totální rekonstrukci staré budovy a ta nová již logicky nenese původní patinu.

Byl tedy nalezen nový směr, který může Klub Mlejn opět zatraktivnit. V Klubu Mlejn vzniká nový umělecký soubor s názvem Cirkus Mlejn. Zakládají ho studentky katedry pantomimy AMU v Praze Eliška Brtnická a Jana Klimová. Tvoří svá vlastní představení a věnují se dětem v kurzech pohybového divadla a cirkusových dovedností. Za dosavadních 6 let existence souboru vytvořili členové a externí spolupracovníci 6 inscenací a zrealizovali několik site specific projektů.

O SPOLEČNOSTI, POSLÁNÍ A CÍLE

Poslání: KD Mlejn je regionální kulturní centrum s dlouhou tradicí.

V návaznosti na tuto tradici v oblasti hudby a divadla bude klub nabízet nezaměnitelný program pod značkou Klub Mlejn.

Strategie: značka Mlejn

- = centrum alternativní kultury
- = nový cirkus, folk and rock music
- = kvalitní divadlo a kvalitní hudba mimo střední proud
- = tradiční program pro celou rodinu

Hlavní činností je zajištění kulturní nabídky na území Prahy 13 a umělecká profilace Klubu Mlejn jako poskytovatele kulturních a vzdělávacích služeb v rámci hlavního města Prahy a okolí, a jako tvůrčího centra v oblasti různých uměleckých forem. V rámci tvůrčího centra vzniknou vlastní umělecké projekty a bude poskytováno zázemí formou různých typů rezidencí externím skupinám umělců. V rámci spolupráce s komunitou bude poskytováno zázemí pro činnost spolků a sdružení s kulturním zaměřením se zvláštním přihlédnutím k aktivitám národnostních menšin.

Poskytování kulturních služeb

1) podle cílových skupin pro:

- dospělé
- děti a mládež
- rodiny
- seniory
- skupiny obyvatel se zvláštními potřebami
- specificky zaměřené cílové skupiny umělců, tvůrců
- zájmové skupiny, spolky, místní komunitu

2) podle nabízených produktů

- divadlo, nový cirkus
- hudba
- výstavy
- volnočasové aktivity a vzdělávání

MÍSTO REALIZACE ČINNOSTI

Budovy a sály:

Klub Mlejn, Kovářova 1615/4, Praha 13

Spolkový dům, K Vidouli 727, Praha 13

KD Mlejn, o. p. s., zajišťuje v těchto objektech komplexní nabídku kulturních služeb v oblasti městské části Praha 13, tedy nabízí programy pro všechny skupiny obyvatel, a to jak v pasivním, tak v aktivním režimu (tj. nabízí kulturní programy k návštěvě a volnočasové činnosti pro aktivní zapojení obyvatel). Nabízených služeb využívají občané MČ Praha 13 i ostatních částí Prahy a celé ČR. Mlejn zastává významné místo ve svém oboru činnosti, je stále známý svou rockovou školou, koncertní činností – v současné době především v oblasti folku a country hudby, a také v oblasti rozvíjejícího se zaměření na pohybové divadlo, které navazuje na tradici z doby vzniku Mlejna před více než 20 lety.



LIDSKÉ ZDROJE

V polovině roku 2015 byl schválen návrh rozpočtu Městské části Praha 13 jako poskytovatele podstatné finanční podpory provozu budovy Klubu Mlejn. Z uvedeného návrhu vyplynulo, že podpora bude pro rok 2016 snížena o polovinu oproti roku stávajícímu. Z tohoto důvodu byl ředitelkou zpracován nový plán činnosti a v přímé návaznosti i plán změn v organizační struktuře. Na základě tohoto plánu byl snížen stav zaměstnanců o polovinu. Některé činnosti byly redukovány a dále kumulovány. Situace v posledním čtvrtletí roku byla personálně velmi náročná, protože stavy zaměstnanců musely být redukovány včas s ohledem na zdroje pro výplatu odstupného. Zároveň však nebyly v tomto období redukovány výkonové ukazatele, původní plán činnosti musel být realizován zvýšenými výkony zaměstnanců a outsourcovanými službami bývalých pracovníků.

Soupis činností zastoupených ve společnosti k zajištění jejího chodu a provozu užívaných budov:

Řízení společnosti
Organizace volnočasových aktivit
Dramaturgie a produkce programů
Produkce pro vlastní tvorbu a výstavy
Propagace
Public Relation
Provoz, recepce, prodej vstupenek
Mezinárodní aktivity, dobrovolná služba
Účetnictví, pokladna
Technik (technologie, světla, zvuk)
Lektoři kurzů (hudební, pohybové kurzy a keramika)
Umělci (vlastní tvorba)
Pomocný personál (technická výpomoc, uvaděči)
IT služby
Údržba budovy SD
Služby BOZP

Tyto činnosti zajišťovali zaměstnanci v samostatných i kumulovaných funkcích, brigádníci a některé činnosti byly outsourcovány. V pracovně právním vztahu bylo 8 osob v plném pracovním úvazku, 2 osoby pracovaly v rámci DPP v rozsahu 0,5 úvazku a dalších 14 osob.

Po zrušení 5 pracovních míst v rozsahu 4,5 pracovního úvazku bylo vyplaceno odstupné 4 zaměstnancům, kterým vznikl nárok.

K 31. 12. 2015 tedy byly v plném pracovním úvazku 4 osoby, 1 osoba v úvazku 0,5, 1 osoba v rámci DPP v rozsahu 0,5 úvazku SD, 4 brigádníci (uvaděči, recepční) a 6 lektorů rovněž v rámci DPP a dále outsourcované služby (například lektori, BOZP, technika, účetnictví)

Stálými spolupracovníky jsou OSVČ v technických oborech a dále lektori a umělci ve svobodném povolání, kteří jsou zváni ke spolupráci v rámci projektů vlastní umělecké tvorby skupiny Cirkus Mlejn. Tato umělecká skupina je od 1.1.2016 v souvislosti s naplánovanými změnami samostatným subjektem.

V rámci rozvoje lidských zdrojů trvala podpora vzdělávání formou odborných kurzů, zejména pro lektory pohybových kurzů. Zaměstnanci mají také možnost dalšího vzdělávání v oblasti, ve které pracují.

Mimo strukturu provozu společnosti je správa budovy (technologie, úklid, údržba vč. údržby venkovních ploch) zajišťovaná dodavatelsky, smluvním vztahem mezi dodavatelem služeb a majitelem objektu. Tato skutečnost se vztahuje pouze k budově Klubu Mlejn, Spolkový dům zůstává z velké části v péči společnosti (úklid a základní údržba).

MARKETING - PROPAGACE - PR

Jednotný vizuální styl se uplatňuje v rámci mlejnské propagace, logo, grafický manuál a zásady propagace jsou pro partnery ke stažení na webových stránkách.

Webová propagace zahrnuje web www.mlejn.cz s programem, informacemi o pořadech s možností elektronické rezervace či nákupu vstupenek, obrazovým materiálem, informacemi o kurzech, workshopech, školních pořadech a informacemi o společnosti. **Propagaci podporuje i využití sociálních sítí, především facebookového profilu.** K propagaci headlinového festivalu Fun Fatale slouží web www.funfatale.cz a rovněž profil na sociální síti.

Po celý rok byla v provozu **mobilní aplikace Mlejn** dostupná pro mobilní zařízení se všemi operačními systémy.

Mediální prezentace probíhala především lokálně, tedy prostřednictvím kabelové televize TV13 a časopisu MČ Praha 13 s názvem STOP. Cílená prezentace byla zaměřena na vybrané koncerty a festival Fun Fatale, a to v Českém Rozhlase, Country Radiu, Radiu 1 a internetových verzích časopisů Taneční zóna, Divadelní noviny, Taneční aktuality a dalších.

V rámci komunikace s publikem byly rozesílány **newslettery** na základě objednání této služby návštěvníky. Vlastní tiskoviny byly vydávány do září 2015, kdy došlo k výraznému snížení personálního obsazení, samostatné grafické pracoviště bylo k 30. 9. 2015 zrušeno a výroba vlastních tiskovin byla omezena na měsíční programové letáky. Rovněž bylo omezeno pořizování fotodokumentace, která je od stejného data zaměřuje jen na některé vybrané akce.



Q

VZPOMÍNKA NA QUEEN

21. 11. 2015 v 17:30
KLUB MLEJN
Kovářova 4, Praha 5

PROGRAM

MIKE MORAN
Po boku Freddieho složil slavné album Barcelona.

FIRE XENA
Světelná a ohnivá show na muziku Queen.

PILSEN QUEEN TRIBUTE BAND
Queen a trumpety, to jste ještě neviděli!

Vstupenky: členové klubu: 250 Kč (každý kdo bude mít v den konání akce platné členství má nárok na jednu vstupenku za tuto cenu - není nutné rezervovat), předprodej KD Mlejn: 270 Kč v recepci po-pá 14:00-18:00 hlavní pokladna hodinu před každým představením. Na místě v den konání: 290 Kč. Více info na: www.fcqueen.cz

www.mlejn.cz   www.fcqueen.cz  MČ Praha 13



Program Klubu Mlejn ŘÍJEN 2015

KONCERTY	POŘADY PRO DĚTI	OSTATNÍ
4. 10. Koncert ZUŠ Stodůlky 17.00 hod Festival volného času na Praze 13	11. 10. Smolíček 15.00 hod Nedělní pohádka pro děti	1. 10. Den seniorů 14.30 hod Koncert pro seniory
7. 10. Mrakoplaš kontra Alzheimer 19.30 hod Tradiční benefiční koncert	15. 10. Krysáci 9.00 a 10.30 hod Představení pro školy a veřejnost	15. 10. Fejka – PREMIÉRA 19.30 hod Novořukusové představení
14. 10. Tomáš Linka a Přímá linka 19.30 hod Každoroční koncert ve Mlejně	18. 10. Golem 15.00 hod Nedělní pohádka pro děti	22. 10. Večer s osobností 18.30 hod Beseda s hercem Oldřichem Viznerem
16. 10. Vojta Kidřák Tomáško 19.30 hod Folkový koncert	22. 10. Nezmaři dětem 9.00 a 10.30 hod Představení pro školy a veřejnost	30. 10. Večer pro seniory V režii DSS Lukáš
21. 10. Nezmaři – 20 let 19.30 hod Výroční koncert ve Mlejně	25. 10. Pošťáček pohádka 15.00 hod Nedělní pohádka pro děti	V LISTOPADU UVIDÍTE Otevřený Portý, Vzpomínka na Foliovou Dmí, Vzpomínka na Queen, Lakomá Banka, Pemiková chaloupka Premiéra divadelní hry Zelňáčka

Vstupenky: recepcie po-pá 14:00-18:00
Hlavní pokladna - vždy hodinu před začátkem představení

KD Mlejn, o. p. s.
Kovářova 4, Praha 5

info@mlejn.cz
www.mlejn.cz





KONCERTY

Celkem se uskutečilo 68 koncertů (4983 diváků)

Klub Mlejn je v dramaturgii folk a country trvale řazen na přední místo v České republice. Žánrová pestrost odpovídá současným hudebním trendům se zaměřením na přední profesionální interprety, jako jsou **Spirituál kvintet**, **Asonance**, **Robert Křest'an a Druhá tráva**, **Kamelot**, **Karel Plíhal**, **AG Flek**. Z rockové scény, která v období roku 2015 nezaznamenala velké změny co do zájmu diváků, jsme se zaměřili rovněž na osvědčené akce a zároveň s tím pokračovalo spolupořádání rozsáhlé autorské soutěže mladých rockových kapel, které se účastní mladí hudebníci z celé republiky. Z tradičních koncertů to byla například **Vzpomínka na Queen** s Queen - revivalovými kapelami nebo vánoční koncert kapely **Wanastovi Vjecy**.

Nedílnou součástí programů KD Mlejn je hudební soutěž Porta určená country, folkové a alternativní hudbě. V této oblasti je mediálním partnerem Country radio.





DIVADLO A NOVÝ CIRKUS

Celkem se uskutečilo 33 představení (2779 diváků) a 8 premiér (883 diváků)

V průběhu roku mohli návštěvníci vidět představení různých žánrů. V rámci dlouhodobé spolupráce s agenturou Familie vznikla v prostoru Klubu Mlejn nová inscenace **Zelňačka v hlavních rolích s Oldřichem Víznerem a Otakarem Brouskem**. Z činoherních titulů mohli diváci vidět také inscenaci **Láska na tři, Charleyova teta nebo Naše městečko**.



Pokračovala činnost vlastní umělecké skupiny **Cirkus Mlejn**, která využívá specifické součásti vybavení sálu Klubu Mlejn, především závěsné body pro vzdušnou akrobacii. Uměleckou vedoucí skupiny je MgA. Eliška Brtnická. Kromě vlastního souboru vystoupily i další podobná pohybová divadla. K nim v roce 2015 patřil také studenti pantomimy **AMU v Praze, soubor Cink Cink Cirk, Cirkus Sacra** a další.

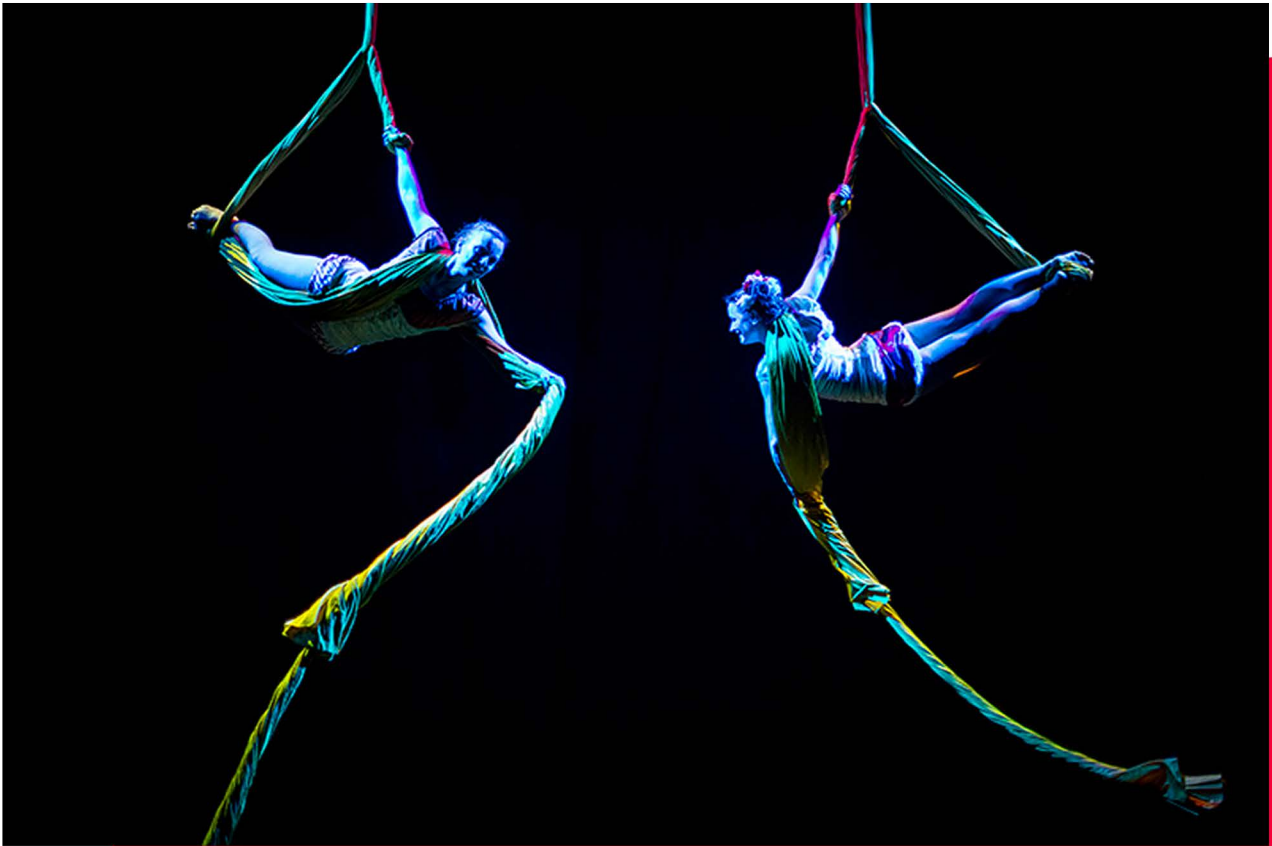
FESTIVAL FUN FATALE

Mezinárodní festival Fun Fatale 2015 uvedl opět velmi zajímavá pohybová představení s akrobacií, žonglováním a dalšími cirkusovými prvky a performerkami samozřejmě byly opět pouze ženy a dívky. Festival se stal rovnocenným partnerem dalších významných a výrazně specifikovaných festivalů v celé ČR. Jako projekt zaměřený na cirkusové divadlo podání žen a dívek je jediný svého druhu, v Evropě existují podle našich informací pouze další dva podobně dlouhodobě fungující projekty (jeden ve Francii a jeden v Anglii).

Účinkující byly opět z celého světa. Akrobatky jsou absolventkami cirkusových škol v různých zemích a přinášejí do ČR nové inspirace a možnosti. Festival nabízí českým akrobatům také workshopy, tedy získávání nových dovedností. To je velmi důležité, protože v ČR stále žádná specializovaná akreditovaná škola v tomto oboru neexistuje.

Prvním pokusem je zařazení vzdušné akrobacie do výuky na katedře pantomimy a nonverbálního divadla pražské AMU, výuka probíhá právě v prostorách Klubu Mlejn a vyučující je právě umělecká vedoucí souboru Cirkus Mlejn Eliška Brtnická, která se tak stala prvním profesionálním pedagogem v tomto oboru u nás. Festival přináší stále větší popularitu jak Klubu Mlejn, tak Praze 13.





Tisková zpráva:

Festival Fun Fatale představí ženy nad prkny, co znamenají svět

Čtvrtý ročník mezinárodního festivalu současného cirkusu Fun Fatale nabídne ve dnech 11. až 19. března osm představení akrobatek z **Francie, Německa, Finska nebo Švýcarska**. Vedle celovečerních inscenací malých divadelních souborů festival s podtitulem Ženy na prknech představí kratší sólové projekty domácích i zahraničních interpretek a letos poprvé nabídne návštěvníkům také možnost zúčastnit se semináře na téma ženy v cirkuse s francouzskou divadelní kritičkou Anne Quentin. Hlavní program doplní **výstava fotografií Vojtěcha Brtnického** mapující uplynulé ročníky festivalu a nebudou chybět ani workshopy akrobacie vedené zahraničními lektorkami. Kromě Prahy se na Fun Fatale mohou těšit také diváci v Jihlavě a Bratislavě.

„Letošní ročník se nese především v duchu vzdušné akrobacie. Za čtyři roky existence festivalu je zřejmé, že většina žen prostě ráda visí. Kromě již funfatácky zaběhnutých Collectif and then.., Jany Korb či Alice Allart letos zavisí také například Hege Eriksdatter z Norska, nebude to však ani šála, ani lano, ale zahradní hadice. Další zajímavou částí programu budou Purple Ladies s inscenací na pomezí fyzického divadla, masek a site-specific, během kterého se rovněž krátce zavěsí, tentokrát na lanový žebřík. **Nejpestřejším večerem bude bezpochyby sobotní kabaret, kde si na své přijde každý.** S ukázkou z představení Airground na něm vystoupí také **akrobatky z Cirk La Putyka**,” láká dramaturgyně festivalu Eliška Brtnická, která během komponovaného večera sama zavisí na hrazdě.

Novinkou festivalu je diskuse o ženách a jejich cirkusovém umění. „**Navštíví nás významné osobnosti, například Anne Quentin, divadelní kritička z Francie, Marie-Andrée Robitaille ze švédské taneční a cirkusové akademie DOCH nebo Ivan Kralj, odborník na nový cirkus z Chorvatska,**“ zve všechny návštěvníky, kteří mají zájem o trochu teorie, ředitelka festivalu Dagmar Roubalová.

Festival nabízí také jedinečnou možnost pro diváky. Ti si mohou na třech **workshopech** vyzkoušet akrobacii na vlastní kůži. Tento rok mohou vybírat mezi dvojitým prověšeným lanem (double cloud swing) **pod vedením Lucie N'Duhirahe a Francescy Hyde** ze souboru Collectif and then.., **pozemní, tanečně laděnou, akrobacií se švédskou akrobatkou a klaunkou Kajsou Bohlin a vzdušnou akrobacií na šálách pod vedením Isabelle Schuster.**

Kromě pražského Klubu Mlejn, kde festival potrvá od **11. do 15. března**, se na představení **Reality's Neighbour (Kajsa Bohlin), Mrs. Vladuš (Jana Korb) a We do love little kittens (Collectif and then..)** mohou od **18. do 19. března** těšit příznivci akrobacie a pohybového divadla také v **Jihlavě** (DIOD - Divadlo otevřených dveří) a **16. března v Bratislavě** (A4 – Priestor súčasnej kultúry).

Fun Fatale 2015 pořádá obecně prospěšná společnost KD Mlejn ve spolupráci s občanským sdružením Cirkus Mlejn, divadlem DIOD Jihlava a A4-nultým prostorem Bratislava, za podpory Městské části Praha 13, Magistrátu hlavního města Prahy a Ministerstva kultury České republiky.

Podrobný program festivalu včetně informací o vstupenkách a workshopech najdete na **www.funfatale.cz** nebo na festivalovém **facebooku Fun Fatale**.



PROGRAMY PRO DĚTI A MLÁDEŽ

Celkem se uskutečnilo 26 představení (4443 diváků)

Divadelní představení pro děti jsme opět uváděli téměř každou neděli od října do května. Snažíme se udržet široké spektrum formy uváděných inscenací. V dramaturgickém plánu byly zastoupeny pohádky klasické i moderní, činoherní i loutkové a také pohybové divadlo a klauniáda.



Ve spolupráci s občanským sdružením KlubKO se uskutečnila **soutěžní amatérská přehlídka Stodůlecký Píseček. 19. ročník** regionální přehlídky experimentujícího divadla a studentského divadla s výběrem na národní přehlídky proběhl **27. 3. – 29. 3. 2015**. Nechyběly ani odborné diskuze, kdy členky a členové porot k Mladé scéně i Šrámkovu Písku našli společnou řeč a citlivě zformulovali specifika jednotlivých jevištních počinů.

Na Mladou Scénu byly doporučeny inscenace Divadelního Studia Kampak: Kolovraty a DS PA, Jahody: Facky, fucky, fuck!

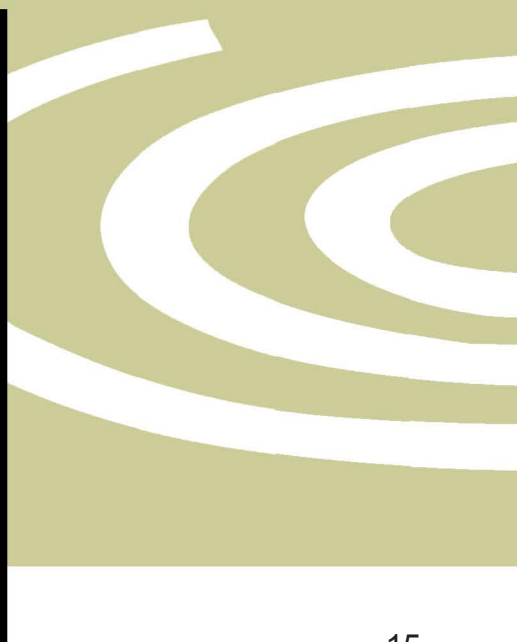
K postupu na Šrámkův Písek byly doporučeny incenace Cink, cink, cirk: Bum+, Divadlo Komorní svět: Komiks/Viliam Klimáček a Divadlo Kámen:

Dopis poslaný poštou/Petr Odo Macháček



STODŮLECKÝ PÍSEČEK 2015
19. ROČNÍK REGIONÁLNÍ PŘEHĹDKY
EXPERIMENTUJÍCÍHO DIVADLA S VÝBĚREM NA ŠRÁMKŮV PÍSEK
A STUDENTSKÉHO DIVADLA S VÝBĚREM NA MLADOU SCÉNU
27.3. - 29.3.2015 V KLUBU MLEJN
IKD MLEJN, O.P.S., KOVÁŘOVA 1615/14,
PRAHA 5 - STODŮLKY/
PORAĐÁ OBĚ, SDRUŽENÍ KLUBKO A PARTNERI:
HL. MĚSTO PRAHA, MĚSTSKÁ ČÁST PRAHA 13
A KD MLEJN
WWW.MLEJN.CZ
WWW.KLUBKO.INFO

KlubKO Mlejn PRAHA PRAHA PRAHA MC Praha 13





PROGRAMY PRO ŠKOLY

Celkem se uskutečnilo 31 představení (3106 diváků)

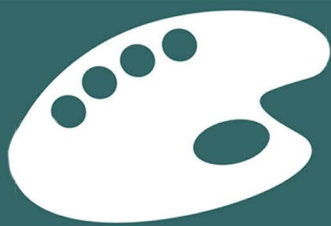
Programy pro školy byly nedílnou součástí programů Klubu Mlejn, mimo žáků místních škol je začaly je navštěvovat i žáci z okolních městských částí. Mimo standardní nabídku, jako jsou pohádky, hudební pořady, výchovné programy atd., jsme opět zařadili do programu projekty jako Hodina tělocviku jinak, kde se děti jednorázově zapojí do výuky cirkusových disciplín nebo Hodina hudební výchovy jinak, kdy se věnují společně hře na rytmické nástroje. Nabídky programů je zaměřena na různé věkové skupiny dětí, od mateřských škol až po školy střední.



PROGRAMY PRO SENIORY

KD Mlejn poskytuje standardně zvýhodněné vstupné pro seniory a skupiny se zvláštními potřebami. Ve spolupráci KD Mlejn, o. p. s. a Městské části Praha 13 byl realizován speciální projekt zaměřený na tuto cílovou skupinu. Podle dramaturgického plánu na rok 2015 se uskutečnilo 7 programů, díky zvláštní dotaci Úřadu MČ Praha 13 vždy se zvlášť zvýhodněnou cenou vstupného pro seniory. Program zahrnoval dvě představení činoherního i pohybové divadlo, besedu s umělcem a koncert.





VÝSTAVY

V omezeném výstavním prostoru ve vstupní hale se na začátku roku uskutečnila výstava loutek Miro Duši. V rámci soutěžních přehlídek Stodůlecký Píseček a Porta Praha mohli návštěvníci tradičně vidět výstavu spojenou s příslušnou přehlídkou. Tématicky zaměřené byly i výstavy velikonoční a vánoční lidové výzdoby. Při příležitosti Mlejnské akademie, která je ukázkou zájmové činnosti v Klubu Mlejn, se ve foyer prezentoval svými výrobky kroužek keramiky.

V období, kdy nejsou specializované výstavy, jsou v prostoru foyer pravidelně umístěny a obměňovány fotografie ze souboru fotografií tanečního divadla a akrobacie.





VZDĚLÁVACÍ A VOLNOČASOVÉ AKTIVITY

I v roce 2015 pořádal Mlejn kurzy pro děti, mládež i dospělé, a to kurzy výtvarné, hudební i pohybové. Jejich koordinaci se věnuje Bc. Šárka Křížková. Kurzy akrobacie pro dospělé organizuje spolek Cirkus Mlejn, konkrétně Mgr. Eva Roškaňuková.

Keramika probíhala do konce června 2015 v pronajatém prostoru ZŠ Bronzová, v průběhu prázdnin byl **upraven prostor přímo v budově Klubu Mlejn** a byla přizena nová keramická pec (původní nebylo možné z technických důvodů přemístit). Kurzy probíhají dva dny v týdnu v pěti skupinách od nejmenších dětí až po dospělé. Celkem **tento kurz navštěvuje na 40 žáků** pod vedením jedné lektorky.



Rocková škola pokračuje s **výukou hry na el. kytaru a na bicí**. Doplnuje ji **výuka hry na klavír a akustickou kytaru**, v naší nabídce i nadále zůstávají hud. nástroje jako saxofon, klarinet, flétny, housle či kontrabas. Celkem tyto kurzy navštěvuje 16 žáků pod vedením pěti lektorů. Mezi hudební kurzy můžeme také zařadit externí **Školu moderního zpěvu Lukáše Jindry**, kde několik lektorů pět dní v týdnu vyučuje své žáky zpěvu.



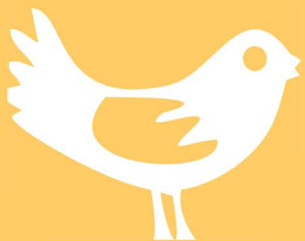
Z pohybových kurzů klade Mlejn důraz především na **dětskou akrobacii**, počínaje **Cirkusovou přípravkou**, přes **Cirkus pro děti až po Teen cirkus**. Celkem šest kurzů navštěvuje na **100 kurzistů pod vedením šesti lektorů**. Mezi naše další pohybové kurzy patří cvičení **Pilates**, které ve třech lekcích týdně navštěvuje přibližně **25 cvičenek**. Nově vzniklou **Kreativní taneční a dramatickou výchovu navštěvovalo 10 žáků** pod vedením jedné lektorky.

KD Mlejn, o. p. s. ve spolupráci s Cirkusem Mlejn, o. s. organizují také kurzy **akrobacie pro dospělé**. Jedná se celkem o tři kurzy závěsné akrobacie (začátečníci, pokročilí – akrobacie na šále, pokročilí – akrobacie na hrazdě) a jeden kurz pozemní akrobacie a vyučují zde tři lektori. Celkem tyto kurzy během dvou semestrů navštívilo **90 studentů**.

Jednotlivé kurzy se v pololetí či na konci školního roku prezentují v závěrečných představeních. Mezi nejvýznamnější patří jistě **Večer cirkusových kurzů**, kde se představí jak děti, tak dospělí. Dále byla obnovena Mlejnská akademie, kde mají prostor ostatní pohybové kurzy spolu s hudebními a také výstavou keramiky ve foyer Mlejna. Mezi další představení patří i semestrální koncerty Školy moderního zpěvu Lukáše Jindry.

Šestý ročník **Příměstského tábora** během letních prázdnin se těšil velké oblibě. Proběhly dva pětidenní naplněné turnusy s celkem 60 dětmi. Hlavní „tábor“ byl ve Spolkovém domě, ale děti si užily také závěsnou akrobacii ve Mlejně. Zde se také na konci obou týdnů konala závěrečná představení pro rodiče a veřejnost.





REZIDENCE, SPOLKY, SDRUŽENÍ, KOMUNITNÍ AKTIVITY

Mimo vlastní organizované kurzy dává Mlejn prostor i jiným volnočasovým aktivitám, mezi které patří mj. **Cvičení pro seniory, Společenské tance, Kondiční cvičení pro ženy, Folklorní soubor Lučinka, Divadelní soubor D13 či Šachový klub.**



Folklorní soubor Lučinka

Soubor tvoří dětší i dospělí tanečníci a folklórní nadšenci, aktuálně je v něm zapojeno cca 80 členů. Zkoušky probíhají pravidelně ve 2 dnech v týdnu. **Každoročně se konají prezentace souboru v podobě Zahradní slavnosti ve Spolkovém domě, v Klubu Mlejn potom Vánoce s Lučinkou, Dětského folklórního plesu** a vystoupení v rámci jiných akcí. Vedení souboru zajišťují Šárka Křížková a Tereza Hrazdírová.

Divadelní škola Budil

V rámci dlouhodobé úzké spolupráce s významnými umělci **jsme se v roce 2007 stali spoluzakladateli divadelní školy**, kterou vede pedagožka, herečka a režisérka **Vendula Burger**. Umělecké vzdělávání aktuálně probíhalo 1x za měsíc o víkendu.

Divadlo D13

Spolupráce s místním ochotnickým divadelním souborem D13 trvá od jeho založení v roce 2007. Ochotníci se pravidelně nejméně 1 x týdně scházejí a zkouší, následně několikrát odehrají na scéně Klubu Mlejn své představení, v roce 2015 uvedli titul **Charleyova teta**. Členové souboru jsou příslušníky různých věkových skupin.

Klubko, o. s.

Spolek KlubKO pořádá pravidelně soutěžní divadelní přehlídku Stodůlecký Píseček. Soutěžní přehlídka neprofesionálního divadla Stodůlecký Píseček patří do Klubu Mlejn také od svého vzniku. V březnu se konal ve spolupráci KD Mlejn a sdružení KlubKO již 19. ročník. Úroveň soutěže byla tradičně dobrá a vítězové se úspěšně předvedli nejen na národních přehlídkách Šrámkův Písek a Mladá scéna, ale i na zastřešujícím festivalu Jiráskův Hronov.

Přehlídka sólové tvorby pro děti, kterou převzala společnost Peripetie, o. p. s., se konala již počtvrté. Inscenace přehlídky, jak už název napovídá, jsou výhradně sólové kusy, účinkující jsou zejména loutkáři. Bohatý byl tradičně i doprovodný program - krátké pohádky ve foyer, výstava loutek nebo workshopy v malých sálech, kde si děti mohly vyzkoušet pohybové aktivity nebo si vyrobit vlastní loutku z domácích surovin.

Klub Porta Praha, o. s.

Jak je zmíněno v kapitole Koncerty, soutěžní koncerty folk-country scény se konají již od vzniku kulturního domu ve Stodůlkách a mají svou nesmazatelnou tradici především díky hlavní organizátorce Marii Navrátilové.



KLUB PORTA PRAHA
ve spolupráci s Hlavním městem Praha, ČTU, MČ Praha 13
a KD Mlejn pořádají finále 49. ročníku mezinárodního festivalu

PORTA 2015

dne 15. 4. 2015 od 18:00
v klubu MLEJN - Kovářova 4, Praha 5

PRAŽSKÉ FINÁLE:

VLADIMÍR ŠUNDA ★ **SKLAD BY WALDA**
The BLUEGRASS FRIENDS ★ **TOMÁŠ HOKEŠ** ★ **PĚTIKLÍČ**
MARKÉTA BÍNOVÁ ★ **KAMIKADZE** ★ **MAELLA**
VOJTA URBÁNEK A TOMÁŠ MOUREK ★ **Z HECU**
divácká Porta
MODRÝ STRUNY

host: **VASILŮV RUBAŠ**
večerem provází: **Petr „LOCHNES“ Křivohlávek**

Mezinárodní festival PORTA 4. 6. – 6. 6. 2015 Ústí nad Labem
České národní finále PORTY 26. 6. – 28. 6. 2015 v Řevnicích

Doprava: Metro B - Luka a bus 174 do stanice Kovářova nebo Metro A - Hradčanská a bus 174 do stanice Kovářova

Klub Porta Praha Hlavní město Praha ČTU KD Mlejn

PORTA 2015

vstupenka č.
datum: 15. 4. 2015
začátek v 18:00
cena: 100,- Kč

PRAŽSKÉ FINÁLE
KD MLEJN, o.p.s., KOVÁŘOVA 1615/4, PRAHA 5 - STODŮLKY
PORTA ÚSTÍ NAD LABEM mezinárodní festival – 4. 6. – 6. 6. 2015
PORTA ŘEVNICE české národní finále – 26. 6. – 28. 6. 2015

**KONTROLNÍ
ÚTRŽEK
PORTA 2015**

K pravidelným spolupracujícím organizacím, které pracují především s občany Prahy 13, patří zejména **Hasiči Praha a Hasiči Stodůlky, Sokol Stodůlky, kluby seniorů, Klub turistů, Dům dětí a mládeže Stodůlky, ZUŠ Stodůlky, Taneční klub Mirabel, Taneční škola Martina, Taneční škola Ivy Langerové a další.**

Pravidelné rezidence, kdy soubor zkouší v jinak nevyužívaných dopoledních hodinách své představení a následně jej odehraje na jevišti Klubu Mlejn, případně Spolkového domu, využívá Agentura Famílie - **divadelní soubor Jany Šulcové, pantomimický soubor Squadra Sua Romana Horáka, nepravidelně Sacra Circus Štefana Capka, Cirkus Tety, Cin Cink Cirk, Cie des pieds perchés** a také někteří hudebníci a skupiny.

Ve středisku **Spolkový dům** se konají různé společenské akce ve spolupráci s místními spolky - **Hasiči, Sokol, Cyklistický sportovní oddíl...**, prostor se využívá též pro **plesy, setkání starosty se seniory, tradiční jarní maškarní rej pro děti, akademie mateřských i základních škol, programy ke Dni Země a pronájmy**, zejména za účelem schůzí vlastníků bytových jednotek se sídlem v Praze 13. Nárůst zájmu veřejnosti se projevil například v **kurzu kondičního cvičení pro ženy nebo tanečních kurzů. V sále Spolkového domu se konají pravidelně ročně také 3 mezinárodní výstavy malých plemen psů.**



MEZINÁRODNÍ SPOLUPRÁCE, DOBROVOLNICTVÍ A NÁRODNOSTNÍ MENŠINY

KD Mlejn je akreditovanou organizací pro vysílání a přijímání dobrovolníků v rámci EU. V rámci programu Evropské dobrovolné služby vyslal do zahraničí již několik dobrovolníků a od října 2014 přijal svého prvního dobrovolníka také do Mlejna. Stala se jím polská studentka Natalia Kubiak a její dobrovolnická práce je sjednána celkem na 10 měsíců, tedy do července 2015. Dobrovolnice během své služby aktivně připravovala divadelně-cirkusové představení s dětmi a mládeží všech cirkusových kroužků. Natalia zkoordinovala s pomocí lektorů 100 dětí v jedno uskupení. Představení bylo prezentované nejen rodičům dětí z cirkusových kroužků, ale také veřejnosti.

Nezapomínáme ani na podporu národnostních menšin. Ve Mlejně se pravidelně schází dvakrát týdně vietnamské taneční kroužky a jsme připraveni poskytnout podporu i dalším aktivitám. Tomuto bodu bude věnována zvýšená pozornost v budoucím období, zejména na úrovni PR.



SEZNAMY AKCÍ

DIVADLO A CIRKUS 2015			diváci 2779 + 883
Datum	Název	Počet	poznámka
14.01.15	Jana Eyrová	1	pro seniory
29.01.15	Večer Tříkrálový	1	pro seniory
06.02.15	Putin lyžuje	1	
11.03.15	Paní Vladuš (Jana Korb)	1	Fun Fatale 2015
11.03.15	Země nikoho (Collectif and then...)	1	Fun Fatale 2015
12.03.15	Potatoes&sauce (Hege eriksdatter)	1	Fun Fatale 2015
12.03.15	Triptych (Alice Allart)	1	Fun Fatale 2015
13.03.15	Pull (Cirkus Mlejn a hosté)	1	Fun Fatale 2015
13.03.15	The Hearing Trumpet (Purple Ladies)	1	Fun Fatale 2015
14.03.15	Fun Fatale Cabaret 2015	1	Fun Fatale 2015
27.03.15	Stodůlecký Píseček	3	
28.03.15	Stodůlecký Píseček	4	
29.03.15	Stodůlecký Píseček	5	
18.04.15	Charleyova teta	1	D13
24.04.15	Naše městečko	1	
26.04.15	Mimo provoz	1	
07.05.15	Láska na tři	1	
16.06.15	Enola – Work in progress	1	
11.10.15	Ilona	1	
22.10.15	Beseda s osobností – O. Vízner	1	
20.11.15	Fejka	1	
25.11.15	Zelňačka	1	veřejná generálka
03.12.15	FeRPLAY	1	pro seniory, děti, zam.
13.12.15	Charleyova teta	1	D13
celkem představení		33	diváci 2779
24.05.15	Pošťácká pohádka	1	Karrosa
11.02.15	FeRPLAY	1	Cirkus Mlejn
19.02.15	Mimo provoz	1	Peripetie
20.02.15	Mimo provoz	1	Peripetie
07.03.15	Charleyova teta	1	D13
08.04.15	Čarovná zima	1	HAMU
11.10.15	Fejka	1	Cirkus Mlejn
26.11.15	Zelňačka	1	Ag.Familie
celkem premiéry		8	diváci 883

KONCERTY 2015			diváci 4983
Datum	Název	Počet	pozn., jiní pořadatelé
07.01.15	Spiritual Kvintet	1	
21.01.15	Asonance	1	část.koncert, viz. 6.3.15
23.01.15	II. Mlejnský ples – Noche Latina	1	
25.01.15	Malina Brothers	1	
08.02.15	Trochu do modra	1	Spolkový dům
12.02.15	Radost z tónů	1	
04.03.15	Porta Praha 2015	1	
04.03.15	Hodina HV jinak	2	
05.03.15	Porta Praha 2015	1	
06.03.15	Porta Praha 2015	1	
06.03.15	Asonance	1	náhradní koncert
25.03.15	Radost z tónů	1	Spolkový dům
25.03.15	Crosscountry + Blueground	1	
01.04.15	Hradišťan	1	
10.04.15	Klepání na vodáckou bránu	1	
14.04.15	Porta Praha 2015	1	finále
16.04.15	Hodina HV jinak	1	
22.04.15	Trapeři	1	
29.04.15	AG Flek	1	
24.05.15	Rockové oratorium	1	Spolkový dům
17.06.15	Škola moderního zpěvu – závěrečný koncert	1	Spolkový dům
01.07.15	Skutečná liga	2	Soutěž, 5 hodin
02.07.15	Skutečná liga	2	Soutěž, 5 hodin
15.07.15	Skutečná liga	2	Soutěž, 5 hodin
05.08.15	Skutečná liga	2	Soutěž, 5 hodin
06.08.15	Skutečná liga	2	Soutěž, 5 hodin
12.08.15	Skutečná liga	2	Soutěž, 5 hodin
13.08.15	Skutečná liga	2	Soutěž, 5 hodin
02.09.15	Skutečná liga	2	Soutěž, 5 hodin
03.09.15	Skutečná liga	2	Soutěž, 5 hodin
08.09.15	Skutečná liga	2	Soutěž, 5 hodin
09.09.15	Skutečná liga	2	Soutěž, 5 hodin
22.09.15	Skutečná liga	2	Soutěž, 5 hodin
23.09.15	Skutečná liga	2	Soutěž, 5 hodin
24.09.15	Skutečná liga	2	Soutěž, 5 hodin
07.10.15	Mrakoplaš kontra Alzheimer	1	
14.10.15	Tomáš Linka a Přímá linka	1	
16.10.15	Vojta Kidřák Tomáško	1	
21.10.15	Nezmaři	1	
22.10.15	Nezmaři dětem	1	
05.11.16	Ozvěny Porty	1	
07.11.16	Skutečná liga	1	Semifinále
13.11.15	Vzpomínka na Folkovou Ohři	1	
19.11.15	Ohaři	1	
21.11.15	Vzpomínka na Queen	1	
28.11.15	Skutečná liga	1	Semifinále
03.12.15	Luňáčci	1	
04.12.15	Honza Jareš	1	
11.12.15	Karel Plíhal	1	
12.12.15	Skutečná liga	1	finále
17.12.15	COP	1	
22.12.15	Wanastovy Vjeci	1	
28.12.15	Robert Křesťan a Druhá Tráva	1	
koncerty celkem		68	

POŘADY PRO DĚTI - VEŘEJNOST 2015

diváci: 4443

Datum	Název	Počet	
11.01.15	O Rybabě a mořské duši	1	
18.01.15	Sůl nad zlato	1	Festival sólové tvorby pro děti
18.01.15	Sněhová královna	1	Festival sólové tvorby pro děti
25.01.15	Kuba Kubikula	1	Festival sólové tvorby pro děti
25.01.15	Bramborové království	1	Festival sólové tvorby pro děti
01.02.15	Jak mluví svět	1	
08.02.15	Skřítkci	1	
15.02.15	O Smolíčkovi	1	
22.02.15	Mrkvajzníci	1	
08.03.15	Dětský folklorní ples	1	Lučinka
15.03.15	Angel-y	1	Fun Fatale 2015
22.03.15	Zvědavé sluně	1	
12.04.15	Jungle Joke	1	
19.04.15	Deset dvacet sova!	1	
26.04.15	Hasiči	1	
17.05.15	Trpasličí pohádka	1	
11.10.15	Smolíček	1	
18.10.15	Golem	1	
25.10.15	Pošťácká pohádka	1	
08.11.15	Lakomá Barka	1	
15.11.15	Perníková chaloupka	1	
22.11.15	Alenka v říši divů	1	
29.11.15	Dlouhý, Široký a Bystrozraký	1	
06.12.15	Minimax a mravenec	1	
13.12.15	Trpasličí pohádka	1	
20.12.15	Vo Hloupým Honzoi ...	1	
	dětské programy pro veřejnost	26	
	školní představení	31	
	z toho představení	57	

POŘADY PRO DĚTI - ŠKOLY 2015

diváci: 3106

Datum	Název	Počet
12.01.15	Hodina TV jinak	2
15.01.15	Jana Eyrová	1
19.01.15	Hodina TV jinak	2
22.01.15	Klaun Pingu	1
23.01.15	Záhada hlavolamu	1
29.01.15	Večer Tříkrálový	1
18.02.15	Dášenska čili život štěněte	1
25.03.15	Pohádky do kapsy	1
22.04.15	Tatínek není k zahoeení	1
23.04.15	Do třetice všeho...	2
06.05.15	Folklor dětem	1
15.06.15	Hodina TV jinak	2
22.06.15	Hodina TV jinak	2
24.06.15	Jaga Baba a tři loupežníci	2
25.06.15	O Kašpárkovi	1
09.10.15	TV jinak pro školní družinu	1
15.10.15	Krysáci	1
15.10.15	Keramika pro školy	1
25.11.15	Keramika pro školy	1
03.12.15	Kašpárek	2
09.12.15	Cestou do Betléma	2
16.12.15	Cestou do Betléma	1
21.12.15	Vinnetou	1
	programy celkem	31

SLUŽBY OSTATNÍM POŘADATELŮM 2015

diváci 13380

Datum	program	počet	prezentace kurzů
16.01.15	Hexagon	1	Spolkový dům
17.01.15	TŠ Ivy Langerové	4	
24.01.15	TŠ Ivy Langerové	4	
04.02.15	TC Martina	1	
07.02.15	O Stodůleckou růži	1	DDM Stodůlky
15.02.15	DDM akademie	1	Spolkový dům
27.02.15	Hexagon	1	Spolkový dům
17.02.15	Planeta Země	2	
07.03.15	Ples Klubu olympiády v ČJ	1	Spolkový dům
14.03.15	Dětský maškarní bál	1	Spolkový dům
19.03.15	Planeta Země	2	
09.04.15	Doremifa	1	DDM Stodůlky
13.04.15	Butovický zvoneček	1	
14.04.15	Butovický zvoneček	1	
15.04.15	Butovický zvoneček	1	
22.04.15	OŽP MČ P13	2	
23.05.15	Divadlo Minor - autobus	2	
25.04.15	Talent Awards	1	
21.05.15	D.A.R. - letní taneční show	1	DDM Stodůlky
27.05.15	ZvŠ Trávníčkova – akademie	1	Spolkový dům
30.05.15	TŠ Ivy Langerové	4	
31.05.15	TŠ Ivy Langerové	3	
02.06.15	ZŠ Dědina – akademie	1	
06.06.15	TS Mirabel	1	
09.06.15	ZŠ Dědina – akademie	1	Spolkový dům
10.06.15	ZUŠ K Brance – taneční oddělení	1	
12.06.15	TS DEMO	2	
14.06.15	Belly Habibi	1	DDM Stodůlky
16.06.15	ZvŠ Trávníčkova – akademie	1	Spolkový dům
17.06.15	TC Martina	1	
21.06.15	TŠ Plamínek a Nová trojka	2	
24.06.15	Taneční zábava pro seniory	1	Spolkový dům
28.08.15	Caramella – taneční workshop	1	
29.08.15	Caramella – taneční workshop	1	
30.08.15	Caramella – taneční workshop	1	
12.09.15	Divadlo Minor - autobus	2	
13.09.15	Festival volného času na Praze 13	1	MČ P13
17.09.15	Festival volného času na Praze 13	1	MČ P13
20.09.15	Festival volného času na Praze 13	1	MČ P13
27.09.15	Vozíčkáři – vyhlášení sportovních výsledků	1	
01.10.15	Festival volného času na Praze 13	1	MČ P13
04.10.15	Festival volného času na Praze 13	1	MČ P13
30.10.15	Eva a Vašek	1	SSS Lukáš
01.11.15	Mezinárodní konference fyzioterapie	1	
10.11.15	OŽP MČ P13	2	
22.11.15	Prezentace škol – ZŠ	1	MČ P13
29.11.15	Hudební oddělení DDM	1	DDM Stodůlky
05.12.15	Mikulášská pro děti - Hasiči	1	
18.12.15	D.A.R. - vánoční taneční show	2	DDM Stodůlky
20.12.15	Belly Habibi	2	DDM Stodůlky
21.12.15	Vánoce pro seniory	1	MČ P13
celkem jiní pořadatelé		72	

VÝSTAVY 2015			
Od	Do	Název	počet
18.01.15	31.01.15	Miro Duša – loutky	1
11.03.15	30.06.15	Fun Fatale 2012-2014 - foto restaurace	1
16.03.15	08.06.15	Fun Fatale 2012-2014 - foto foyer	1
11.03.15	15.03.15	Ženy v cirkuse - výstavní panely, Jana Korb	1
10.06.15	30.06.15	Výstava keramiky	1
01.10.15	09.10.15	Praha foto - Mrakoplaš kontra Alzheimer	1
10.10.15	31.12.15	Praha foto - Mrakoplaš kontra Alzheimer - restaurace	1
10.10.15	31.12.15	5 let v novém Mlejně - fotografie	1
		celkem	8
mimo Klub Mlejn			
		Only Good Light (Jihlava, Galerie HGM)	
		Only Good Light (Žamberk)	
		Fun Fatale 2012 - 2014 (Jihlava, Galerie HGM)	

Volnočasové aktivity - dospělí 2015			
Datum	Název	Počet	Počet
	Skupinové aktivity pravidelné	týdně	ročně (34 týdnů)
	Pilates	1	34
	Vzdušná akrobacie- začátečníci	1	34
	Vzdušná akrobacie - hrazdy	1	34
	Vzdušná akrobacie - šály	1	34
	Vzdušná akrobacie - pokročilí	1	34
	Pozemní akrobacie	1	34
	Budil	1	8
	Divadelní soubor D13	1	34
	Keramika	1	34
	Vietnamský taneční kroužek	2	68
	cvičení pro seniory	2	68
		13	416
	Individuální aktivity pravidelné (min.1x týdně)		
	Škola moderního zpěvu	3	40
	Rocková škola Come to jam - bicí	2	34
	Rocková škola Come to jam - el. kytara	1	34
	Klavírní škola	1	34
	Klasická kytara	1	24
		8	166
	celkem	21	582
	Workshopy jednorázové		
16.-17.3.2015	FF Workshopy	3	
20.07.15	Workshop vzdušné akrobacie	1	
21.07.15	Workshop vzdušné akrobacie	1	
22.-23.7.2015	Dvoudenní workshop vzdušné akrobacie	2	
03.08.15	Workshop hrazdy	1	
04.08.15	Workshop hrazdy	1	
	celkem	9	

Volnočasové aktivity - děti a mládež 2015			
Datum	Název	Počet	Počet
	Skupinové aktivity pravidelné	týdně	ročně (34 týdnů)
celoročně	Cirkus	5	170
celoročně	Lučinka	3	102
celoročně	Příměstský tábor	2	68
celoročně	Keramika	2	68
celoročně	Dětský divadelně-taneční kroužek	1	24
		13	432
Individuální aktivity celoroční			
celoročně	Rocková škola Come to jam - bicí	2	68
celoročně	Rocková škola Come to jam - el. Kytara	2	68
celoročně	Klavírní škola	1	34
celoročně	Klasická kytara	1	24
		6	194
Jednorázové aktivity			
15.02.15	Natalia Kubiak - EVS - workshopy	2	2
18.01.15	Workshop - Festival sólové tvorby pro děti	2	2
25.01.15	Workshop - Festival sólové tvorby pro děti	2	2
		6	6
celkem		25	632
Prezentace kurzů 2015		diváci 1050	
Datum	Název	Počet	
26.01.15	Večer cirkusových kurzů	1	
07.06.15	Závěrečné vystoupení – Lučinka	1	
08.06.15	Večer cirkusových kurzů – Petr Pan	1	
11.06.15	Mlejnská akademie	1	
19.06.15	Zahradní slavnost	1	
0.-24.7.201	Cirkusový příměstský tábor	1	
7.-31.7.201	Cirkusový příměstský tábor	1	
19.12.15	Vánoce s Lučinkou	1	
celkem		8	

EKONOMICKÁ ČÁST

Vybrané ekonomické údaje za rok 2015 v tisících Kč

aktiva / pasiva			
majetek	2267		
dlouhodobý majetek	238		
krátkodobý majetek	2029		
- pohledávky	909		
- finance	1087		
- jiná aktiva	33		
závazky	1171		
NÁKLADY	hlavní činnost	doplňková činnost	celkem
materiál a energie	1870	30	1900
služby	3644	0	3644
osobní náklady	4491	50	4541
daně a poplatky	2	0	2
ostatní	77	0	77
odpisy	274	0	274
NÁKLADY CELKEM	10358	80	10438
zdroje	hlavní činnost	doplňková činnost	celkem
grant MČ Praha 13	6500	0	6500
grant MHMP	130	0	130
Erasmus+ EVS	62	0	62
veřejné zdroje celkem	6692	0	6692
VÝNOSY	hlavní činnost	doplňková činnost	celkem
vstupné	1231	0	1231
kurzovné	723	0	723
nájemné	0	513	513
ostatní	1170	0	1170
vlastní činnost celkem	3124	513	3637
jiné výnosy	95	0	95
VÝNOSY CELKEM	9911	513	10424

ROZVAHA
k 31.12.2015
(v tis. Kč)

I Č
2 7 4 5 2 5 8 1

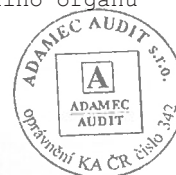
Úč NO
Název a sídlo účetní
jednotky
KD Mlejn o.p.s.
Kovářova 1615/4
155 00 Praha 5

A K T I V A		Stav k prv. dni účetního období	Stav k posl.dni účetního období
A	Dlouhodobý majetek celkem	95	238
I.	Dlouhodobý nehmotný majetek celkem	0	0
II.	Dlouhodobý hmotný majetek celkem	1 471	1 640
	3. Stavby	166	166
	4. Samost.movité věci a soub.mov. věci	1 305	1 474
III.	Dlouhodobý finanční majetek celkem	0	0
IV.	Oprávky k dlouhodobému majetku celkem	-1 376	-1 402
	6. Oprávky ke stavbám	-71	-79
	7. Oprávky k samost.mov.věcem a soub.mov.v.	-1 305	-1 322
B	Krátkodobý majetek celkem	2 057	2 029
I.	Zásoby celkem	0	0
II.	Pohledávky	1 176	909
	1. Odběratelé	1 037	967
	4. Poskytnuté provozní zálohy	112	189
	9. Ostatní přímé daně	14	0
	10.Daň z přidané hodnoty	12	0
	19.Opravná položka k pohledávkám	0	- 247
III.	Krátkodobý finanční majetek celkem	856	1 087
	1. Pokladna	36	90
	3. Bankovní účty	819	997
IV.	Jiná aktiva celkem	26	33
	1. Náklady příštích období	26	13
	2. Příjmy příštích období	0	20
AKTIVA	CELKEM	2 152	2 267
P A S Í V A		Stav k prv. dni účetního období	Stav k posl.dni účetního období
A.	Vlastní zdroje celkem	1 045	1 031
I.	Jmění celkem	3 366	3 366
	1. Vlastní jmění	3 056	3 056
	2. Fondy	310	310
II.	Výsledek hospodaření celkem	-2 321	-2 336
	1. Účet výsledku hospodaření	0	-15
	2. Výsledek hospodaření ve schvalov. řízení	686	0
	3. Nerozděl.zisk, neuhrad.ztr.min let	-3 007	-2 321
B.	Cizí zdroje celkem	1 107	1 236
I.	Rezervy celkem	0	0
II.	Dlouhodobé závazky celkem	0	0
III.	Krátkodobé závazky celkem	978	1 171
	1. Dodavatelé	333	388
	4. Ostatní závazky	0	165
	5. Zaměstnanci	219	197
	7. Závazky k inst.soc.zabz.p.a veř.zdr.poj.	86	105
	8. Daň z příjmů	90	0
	9. Ostatní přímé daně	0	61
	10.Daň z přidané hodnoty	0	46
	22.Dohadné účty pasívní	250	209
IV.	Jiná pasíva celkem	128	65
	2. Výnosy příštích období	128	65
PASÍVA	CELKEM	2 152	2 267

Dne 20.6.2016

Razítko

Podpis statutárního orgánu

VÝKAZ ZISKU A ZTRÁTY
k 31.12.2015
(v tis. Kč)

I Č
2 7 4 5 2 5 8 1

Úč NO

Název a sídlo účetní
jednotky
KD Mlejn o.p.s.
Kovářova 1615/4
155 00 Praha 5

N á z e v u k a z a t e l e		Hlavní	Činnost Hospodářská	Celkem
A.	Náklady			
I.	Spotřebované nákupy celkem	1 870	30	1 899
	1. Spotřeba materiálu	632	0	632
	2. Spotřeba energie	1 238	30	1 268
II.	Služby celkem	3 644	0	3 644
	6. Cestovné	231	0	231
	7. Náklady na reprezentaci	11	0	11
	8. Ostatní služby	3 402	0	3 402
III.	Osobní náklady celkem	4 491	50	4 541
	9. Mzdové náklady	3 470	37	3 507
	10. Zákonné sociální pojištění	977	13	990
	11. Ostatní sociální pojištění	36	0	36
	12. Zákonné sociální náklady	8	0	8
IV.	Daně a poplatky celkem	2	0	2
	16. Ostatní daně a poplatky	2	0	2
V.	Ostatní náklady celkem	77	0	77
	18. Ostatní pokuty a penále	9	0	9
	19. Odpis nedobytné pohledávky	33	0	33
	21. Kursové ztráty	8	0	8
	22. Dary	24	0	24
	24. Jiné ostatní náklady	4	0	4
VI.	Odpisy, prod. majetek, tvorba rezerv a opr. pol. c	274	0	274
	25. Odpisy dlouhod. nehmotného a hmot. majetku	27	0	27
	30. Tvorba opravných položek	247	0	247
	Náklady celkem	10 359	80	10 438
B.	Výnosy			
I.	Tržby za vlastní výkony a zboží celkem	3 124	513	3 637
	2. Tržby z prodeje služeb	3 124	513	3 637
IV.	Ostatní výnosy celkem	65	0	65
	15. Úroky	0	0	0
	16. Kursové zisky	0	0	0
	18. Jiné ostatní výnosy	65	0	65
V.	Tržby z prod. maj., zúct. rezerv a opr. pol. celk	30	0	30
	19. Tržby z prodeje dlouhod. nehmot. a hmot. maj.	30	0	30
VII.	Provozní dotace celkem	6 691	0	6 691
	29. Provozní dotace	6 691	0	6 691
	Výnosy celkem	9 911	513	10 424
C.	Výsledek hospodaření před zdaněním	- 448	433	-15
D.	VÝSLEDEK HOSPODAŘENÍ po zdanění	- 448	433	-15

Dne 20.6.2016

Razítko

Podpis statutárního orgánu




Strana 1 (celkem 4)

1. Název a sídlo účetní jednotky: KD Mlejn, o.p.s., Praha 5, Kovářova 1615/4, PSČ 15500, IČ 27452581, vedená u Městského soudu v Praze v rejstříku obecně prospěšných společností pod spisovou značkou O 421. Datum zápisu: 28.dubna 2006.

2. Právní forma účetní jednotky: obecně prospěšná společnost

3. Vymezení účelu, pro který byla účetní jednotka zřízena:

KD Mlejn je obecně prospěšnou společností fungující od července 2006 a jako nástupce původní příspěvkové organizace se věnuje kulturně-vzdělávací činnosti nejen v oblasti Prahy 13, ale celého hlavního města. Pokračuje v tradici Klubu Mlejn, který funguje od roku 1988 a patří mezi významné divadelní, folkové a rockové scény v ČR. Hlavní činnosti:

- organizace a pořádání kulturních a společenských akcí v územní oblasti Prahy 13 a jiných oblastech České republiky
- pořádání soutěží pro mládež a hledání nových talentů v oblasti kultury a umění
- podpora uměleckých souborů v oblasti kultury a umění
- pořádání, organizování a zajišťování regionálních, celorepublikových i mezinárodních tvůrčích setkání, školení, kurzů a jiných vzdělávacích akcí, festivalů, přehlídek, fór, výstav a dalších kulturních aktivit a soutěží, určených pro děti, mladé tvůrce, odbornou i laickou veřejnost, včetně spolupořádání takových akcí či zajišťování účasti na nich
- propagace a podpora šíření české a mezinárodní umělecké tvorby v oblasti médií, hudby, divadla, filmu, televize

4. Ostatní činnosti účetní jednotky:

- hostinská činnost
- výroba, obchod a služby neuvedené v přílohách 1 až 3 živnostenského zákona

5. Statutární orgány a změny provedené v účetním období: Orgány obecně prospěšné společnosti jsou:

Statutární orgán - ředitelka:

MgA.DAGMAR BEDNÁRIKOVÁ, ředitelka

Správní rada:

MARIE NAVRÁTILOVÁ, předsedkyně správní rady

PETR ZEMAN, člen správní rady

ALEŠ MAREČEK, člen správní rady

S účinností od 5.10.2015 byla jmenována správní rada KD Mlejn, o.p.s., ve složení:

PETR ZEMAN, předseda správní rady od 26.10.2015

MILOŠ DRHA, člen správní rady

PAVEL RAZÍM, člen správní rady

Dozorčí rada:

Bc.ŠÁRKA KUŽELOVÁ, členka dozorčí rady

KRISTINA SLANÁ, členka dozorčí rady

FRANTIŠEK BLAŽEK, člen dozorčí rady

S účinností od 5.10.2015 byla jmenována dozorčí rada KD Mlejn, o.p.s., ve složení:

JUDr.TOMÁŠ LOUDA, CSc., předseda dozorčí rady od 2.11.2015

Ing.RADEK DLESK, MBA, člen dozorčí rady

MAREK ŽDÁNSKÝ, člen dozorčí rady

6. Informace o zakladatelích:

Městská část Praha 13, IČ: [002 41 687](https://www.mestskacastpraha13.cz/)

Sluneční náměstí 2580/13, Stodůlky, 158 00 Praha 5

7. Vlastní jmění: 3056323,51Kč.

8. Účetní období, za které je sestavena účetní závěrka a rozvahový den: Účetním obdobím účetní jednotky je kalendářní rok 2015. Rozvahovým dnem dle § 19 odst. 1 zákona 563/1991 Sb. je 31.12.2015.

9. Použité účetní metody: Účetní jednotka účtuje v soustavě podvojného účetnictví o stavu a pohybu majetku a závazků, o rozdílu majetku a závazků, o nákladech a výnosech a o výsledku hospodaření. O skutečnostech, které jsou předmětem účetnictví, účtuje v období, s



Strana 2 (celkem 4)

nímž tyto skutečnosti časově a věcně souvisí. Není-li možno tuto zásadu dodržet, účtuje i v účetním období, v němž zjistila uvedené skutečnosti. Účetním obdobím je kalendářní rok. Při vedení účetnictví účetní jednotka dodržuje postupy účtování podle vyhlášky č.504/2002 Sb., kterou se provádějí některá ustanovení zákona č.563/1991 Sb., o účetnictví, ve znění pozdějších předpisů, a České účetní standardy pro účetní jednotky, které účtují podle vyhlášky č.504/2002 Sb., ve znění pozdějších předpisů.

9.1. Vymezení nákladů souvisejících s pořízením dlouhodobého nehmotného a hmotného majetku: Účetní jednotka účtuje na podrozvahových účtech o drobném dlouhodobém majetku, vymezeném jako samostatné movité věci, jejichž ocenění je vyšší než 3.000,- Kč a nižší než 40.000,- Kč a doba použitelnosti delší než 1 rok.

9.2. Vymezení nákladů souvisejících s pořízením cenných papírů a podílů, zásob a pohledávek: Účetní jednotka nemá pro tento bod žádný obsah.

9.3. Oceňovací rozdíly při uplatnění reálné hodnoty a ocenění ekvivalencí u cenných papírů a podílů: Účetní jednotka nemá pro tento bod žádný obsah.

9.4. Postup tvorby a použití opravných položek (uvede se včetně informace, jak byly stanoveny přechodné i trvalé úpravy hodnoty): Opravné položky k pohledávkám jsou tvořeny na základě odsouhlasení bonity pohledávek, v účetním období byly tvořeny opravné položky k pohledávkám ve výši 247.418,45Kč.

9.5. Odpisování majetku: Odpisy jsou stanoveny odpisovými plány.

9.6. Postup tvorby a použití rezerv: Účetní jednotka nemá pro tento bod žádný obsah.

9.7. Vzájemné zúčtování: Účetní jednotka nemá pro tento bod žádný obsah.

9.8. Metoda kurzových rozdílů: Účetní jednotka přepočítává majetek a závazky, vyjádřené v cizí měně, na českou měnu aktuálním denním kursem devizového trhu vyhlášeným Českou národní bankou, a to v účetnictví ke dni uskutečnění účetního případu a v účetní závěrce ke konci rozvahového dne. Pro přepočet nakoupených valut a deviz používá účetní jednotka kurs, za který byl obchod uskutečněn. Kurzové rozdíly z titulu platby závazků, inkasa pohledávek a prodeje finančních investic účtuje účetní jednotka ke dni uskutečnění účetního případu do finančních nákladů (účet 545 - kurzové ztráty) nebo finančních výnosů (účet 645 - kurzové zisky). Kurzové rozdíly na finančních účtech účtových skupin 21,22,25 a 26 účtuje účetní jednotka k rozvahovému dni do finančních nákladů (účet 545) nebo finančních výnosů (účet 645). Kurzové rozdíly na účtech pohledávek, závazků, úvěrů, finančních výpomocí, finančních investic účtuje účetní jednotka k rozvahovému dni na účty 386 - Kurzové rozdíly aktivní a 387 - Kurzové rozdíly pasivní.

10. Způsob zpracování účetních záznamů: Účetní data se zpracovávají elektronicky. Používá se účetní software FINESA® pro vedení podvojného účetnictví, který odpovídá požadavkům, uvedeným v zákoně č. 563/1991 Sb. o účetnictví. Po předchozí kontrole a schválení účetních dokladů odpovědnými pracovníky, zajišťuje jejich zpracování na základě smlouvy o vedení účetnictví Ing.Marek Sezima.

11. Způsob a místo úschovy účetních záznamů: Účetní záznamy a písemnosti ukládá účetní jednotka po stanovenou dobu v souladu s §§ 31 a 32 zákona č.563/1991 Sb., o účetnictví v příručním archivu účetní jednotky.

12. Informace o významných událostech, které nastaly mezi rozvahovým dnem a okamžikem sestavení účetní závěrky: Mezi rozvahovým dnem a okamžikem sestavení účetní závěrky nenastaly žádné významné události.

13. Účasti v obchodních společnostech: Účetní jednotka nemá účasti v obchodních společnostech.

14. Informace o úpisech akcií a podílů realizovaných během účetního období: Během účetního období účetní jednotka neupisala žádné akcie.

15. Informace o akciích a podílech: Účetní jednotka nemá žádné akcie a podíly.

16. Majetkové cenné papíry, vyměnitelné a prioritní dluhopisy: Účetní jednotka není vlastníkem majetkových cenných papírů, vyměnitelných a cenných dluhopisů, prioritních dluhopisů nebo podobných cenných papírů nebo práv.



17. Dlužné částky vzniklé v daném účetním období se zbytkovou dobou splatnosti vyšší než 5 let: Účetní jednotka nemá ke konci rozvahového dne žádné dlužné částky se zbytkovou dobou splatnosti vyšší než 5 let.

18. Dluhy kryté plnohodnotnou zárukou danou účetní jednotkou: Účetní jednotka nemá ke konci rozvahového dne žádné dluhy kryté plnohodnotnou zárukou danou účetní jednotkou.

19. Celková výše závazků neobsažených v rozvaze: Účetní jednotka nemá závazky neobsažené v rozvaze.

20. Výsledek hospodaření v členění podle jednotlivých druhů činností: Účetní jednotka vykonává činnost v souladu s vymezením účelu, pro který byla zřízena. V rámci hlavní činnosti jsou odlišeny náklady a výnosy dotačních a grantových projektů od ostatních nákladů a výnosů.

Název	Náklady tis.Kč	Výnosy tis.Kč
Hlavní činnost	10.359	9.911
Hospodářská činnost	80	513
CELKEM	10.438	10.424

21. Informace o zaměstnancích: Účetní jednotka má 8 zaměstnanců (vyjádřeno průměrným přepočteným počtem zaměstnanců za účetní období 2015).

Celkové osobní náklady za účetní období 2015 jsou 4.541,-tis.Kč, z toho:

Mzdové náklady	3 507,-tis.Kč
Zákonné sociální pojištění	990,-tis.Kč
Ostatní sociální pojištění	36,-tis.Kč
Zákonné sociální náklady	8,-tis.Kč

22. Odměny a funkční požitky členům statutárních, kontrolních nebo jiných orgánů: Výše stanovených odměn a funkčních požitků členům statutárních orgánů za účetní období činí 0 Kč.

23. Účasti členů statutárních, kontrolních a jiných orgánů a jejich rodinných příslušníků v osobách s nimiž účetní jednotka uzavřela za vykazované účetní období obchodní smlouvy nebo jiné smluvní vztahy:

Dle informací, které jsou účetní jednotce známy, nemají členové statutárních ani kontrolních orgánů ani jejich rodinní příslušníci účast v osobách, s nimiž účetní jednotka uzavřela za účetní období obchodní smlouvy nebo jiné smluvní vztahy.

24. Další majetková plnění členům statutárních, kontrolních a jiných orgánů:

Členům statutárních orgánů, včetně bývalých, nebyly poskytnuty během účetních období žádné zálohy ani úvěry. Taktéž účetní jednotka nepřijala během účetního období žádný závazek na jejich účet, jakožto určitý druh záruky.

25. Vliv způsobů oceňování na výpočet zisku nebo ztráty:

Bez vlivu na výpočet zisku nebo ztráty.

26. Daňové úlevy na dani z příjmů:

Základ daně účetní jednotky byl zjištěn transformací výsledku hospodaření dle platných ustanovení ZDP. Účetní jednotka využila možnosti snížit svůj daňový základ podle ustanovení § 20 odst. 7 ZDP o 278.377,-Kč.

27. Informace o změnách daňové povinnosti běžného či minulých účetních období:

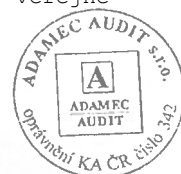
Během účetního období nenastaly změny daňové povinnosti.

28. Komentář k významným položkám resp. skupinám položek rozvahy a výkazu zisku a ztráty:

Účetní jednotka přijala v účetním období dotace, které jsou hlavním zdrojem financování činnosti. Dotace byly použity na realizaci projektů v souladu s účelem, pro který byla organizace zřízena.

29. Přijaté dary a příspěvky: Během účetního období účetní jednotka neobdržela na svoji činnost finanční dary.

30. Přehled o veřejných sbírkách: Účetní jednotka nepořádala v účetním období veřejné



sbírky.

31. Způsob vypořádání výsledku hospodaření z předcházejících účetních období:

Výsledek hospodaření účetního období roku 2014 byl po schválení účetní závěrky převeden na nerozdělený VH minulých let.

32. Splatné závazky pojistného a daní

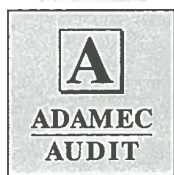
Účetní jednotka **nemá** k rozvahovému dni splatné závazky pojistného na zabezpečení, příspěvku na státní politiku zaměstnanosti, veřejného zdravotního pojištění. Účetní jednotka **nemá** k rozvahovému dni splatné závazky z evidovaných daňových nedoplatků.

33. Okamžik sestavení účetní závěrky: V Praze dne 20.6.2016

Sestavil: Ing.Marek Sezima

.....
MgA. Dagmar Bednářiková
ředitelka KD Mlejn, o.p.s.





Zpráva nezávislého auditora určená správní radě obecně prospěšné společnosti KD Mlejn, o.p.s.

Provedli jsme audit přiložené účetní závěrky obecně prospěšné společnosti KD Mlejn, o.p.s., se sídlem Praha 5, Kovářova 1615/4, PSČ 155 00, IČ 274 52 581, která se skládá z rozvahy k 31.12.2015, výkazu zisku a ztráty za rok končící 31.12.2015 a přílohy této účetní závěrky, která obsahuje popis použitých podstatných účetních metod a další vysvětlující informace. Údaje o obecně prospěšné společnosti KD Mlejn, o.p.s. jsou uvedeny v příloze této účetní závěrky.

Odpovědnost statutárního orgánu účetní jednotky za účetní závěrku

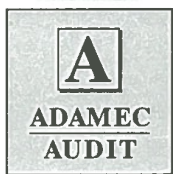
Statutární orgán obecně prospěšné společnosti KD Mlejn, o.p.s. je odpovědný za sestavení účetní závěrky, která podává věrný a poctivý obraz v souladu s českými účetními předpisy, a za takový vnitřní kontrolní systém, který považuje za nezbytný pro sestavení účetní závěrky tak, aby neobsahovala významné (materiální) nesprávnosti způsobené podvodem nebo chybou.

Odpovědnost auditora

Naší odpovědností je vyjádřit na základě našeho auditu výrok k této účetní závěrce. Audit jsme provedli v souladu se zákonem o auditorech, mezinárodními auditorskými standardy a souvisejícími aplikačními doložkami Komory auditorů České republiky. V souladu s těmito předpisy jsme povinni dodržovat etické požadavky a naplánovat a provést audit tak, abychom získali přiměřenou jistotu, že účetní závěrka neobsahuje významné (materiální) nesprávnosti.

Audit zahrnuje provedení auditorských postupů k získání důkazních informací o částkách a údajích zveřejněných v účetní závěrce. Výběr postupů závisí na úsudku auditora, zahrnujícím i vyhodnocení rizik významné (materiální) nesprávnosti údajů uvedených v účetní závěrce způsobené podvodem nebo chybou. Při vyhodnocování těchto rizik auditor posoudí vnitřní kontrolní systém relevantní pro sestavení účetní závěrky podávající věrný a poctivý obraz. Cílem tohoto posouzení je navrhnout vhodné auditorské postupy, nikoli vyjádřit se k účinnosti vnitřního kontrolního systému účetní jednotky. Audit též zahrnuje posouzení vhodnosti použitých účetních metod, přiměřenosti účetních odhadů provedených vedením i posouzení celkové prezentace účetní závěrky.

Jsme přesvědčeni, že důkazní informace, které jsme získali, poskytují dostatečný a vhodný základ pro vyjádření našeho výroku.



Výrok auditora

Podle našeho názoru účetní závěrka podává věrný a poctivý obraz aktiv a pasiv obecně prospěšné společnosti KD Mlejn, o.p.s. k 31.12.2015 a nákladů a výnosů a výsledku jejího hospodaření za rok končící 31.12.2015 v souladu s českými účetními předpisy.

Ostatní informace

Za ostatní informace se považují informace uvedené ve výroční zprávě mimo účetní závěrku a naši zprávu auditora. Za ostatní informace odpovídá vedení účetní jednotky.

Náš výrok k účetní závěrce se k ostatním informacím nevztahuje, ani k nim nevydáváme žádný zvláštní výrok. Přesto je však součástí našich povinností souvisejících s ověřením účetní závěrky seznámení se s ostatními informacemi a zvážení, zda ostatní informace uvedené ve výroční zprávě nejsou ve významném (materiálním) nesouladu s účetní závěrkou či našimi znalostmi o účetní jednotce získanými během ověřování účetní závěrky, zda je výroční zpráva sestavena v souladu s právními předpisy nebo zda se jinak tyto informace nejeví jako významně (materiálně) nesprávné. Pokud na základě provedených prací zjistíme, že tomu tak není, jsme povinni zjištěné skutečnosti uvést v naší zprávě.

V rámci uvedených postupů jsme v obdržených ostatních informacích nic takového nezjistili.

V Liberci dne 27. června 2016



Ing. Jaromír Adamec
statutární auditor evidenční číslo 1719
ADAMEC AUDIT s.r.o.
auditorská společnost evidenční číslo 342

Název: Výroční zpráva za rok 2015

Redakce: MgA.Dagmar Bednáriková, Ing. Iva Kohoutová

Foto: Vojtěch Brtnický, Ing. Iva Kohoutová, archiv účinkujících

Ilustrace: PaedDr. Mirka Hrdinová

Grafická úprava: Ing. Iva Kohoutová

Tisk: KD Mlejn, o. p. s.

V Praze 27. 6. 2016