

2 0

**VÝROČNÍ ZPRÁVA
KD MLEJN, o.p.s.
1 3
ANNUAL REPORT**

O B S A H

ZÁKLADNÍ DATA SPOLEČNOSTI	2
Z HISTORIE	3
O SPOLEČNOSTI, POSLÁNÍ A CÍLE	5
MÍSTO REALIZACE ČINNOSTI	6
LIDSKÉ ZDROJE	7
MARKETING A PROPAGACE	8
ČINNOSTI A AKTIVITY V ROCE 2012	13
I. DIVADLO A NOVÝ CIRKUS	13
II. PROGRAMY PRO DĚTI A MLÁDEŽ	16
III. PROGRAMY PRO ŠKOLY	18
IV. KONCERTY	20
V. PROGRAMY PRO SENIORY	22
VI. VÝSTAVY	23
VII. VZDĚLÁVACÍ A VOLNOČASOVÉ AKTIVITY	24
VIII. PODPORA KOMUNITNÍCH AKTIVIT, SPOLKŮ A SDRUŽENÍ	25
IX. MEZINÁRODNÍ SPOLUPRÁCE A NÁRODNOSTNÍ MENŠINY	28
X. EXTERNÍ SPOLUPRÁCE	28
Z TISKU	29
EKONOMICKÁ ČÁST	33
FINANCOVÁNÍ	34

ZÁKLADNÍ DATA SPOLEČNOSTI

1. Název a sídlo účetní jednotky:

KD Mlejn, o. p. s., Kovářova 1615/4, 155 00 Praha 5 – Stodůlky, IČ 27452581

2. Právní forma účetní jednotky:

obecně prospěšná společnost zapsaná dnem 28. 4. 2006 v Rejstříku obecně prospěšných společností u Městského soudu v Praze pod č. j. F 45193/2006/O 421/1

3. Vymezení účelu, pro který byla účetní jednotka zřízena: hlavní činnost: kulturní služby

- organizace a pořádání kulturních a společenských akcí na území Prahy 13 a v jiných oblastech ČR
- pořádání soutěží pro mládež a hledání nových talentů v oblasti kultury a umění - podpora uměleckých souborů
- pořádání, organizování a zajišťování regionálních, celorepublikových a mezinárodních tvůrčích setkání, školení, kurzů a jiných vzdělávacích akcí, festivalů, přehlídek, fór, výstav a dalších kulturních aktivit a soutěží, určených pro děti, mladé tvůrce, odbornou i laickou veřejnost, včetně spolupořádání takových akcí či zajišťování účasti na nich
- propagace a podpora šíření české a mezinárodní umělecké tvorby v oblasti médií, hudby, divadla, filmu, televize

4. Ostatní činnosti účetní jednotky:

- doplňková činnost
- hostinská činnost – aktuálně pozastavena - pronájmy, reklama

5. Orgány společnosti v účetním období:

Správní rada:

Marie Navrátilová – předseda, Petr Zeman – člen, Aleš Mareček – člen

Dozorčí rada:

Bc. Šárka Kuželová – předseda, Kristina Slaná – člen, František Blažek – člen

Ředitelka a statutární zástupce: MgA. Dagmar Roubalová

V průběhu účetního období se složení orgánů nezměnilo.

6. Informace o zakladatelích:

Společnost byla založena jediným zakladatelem, kterým je Městská část Praha 13, Sluneční náměstí 13, 158 00 Praha 13, IČ 00241687.



Z HISTORIE

V květnu 1988 byl slavnostně zahájen provoz kulturního domu jako součásti OKD Praha 5 a postupně byl osamostatněn a několikrát přejmenován. V roce 1989 připravil Ctibor Turba svoji inscenaci Archa bláznů. K jejímu uvedení bylo ještě v listopadu 1989 potřeba povolení Odboru kultury Obvodního národního výboru Prahy 5, jehož získání bylo trochu problematické. Prvním důvodem bylo, že se inscenace měla hrát seriálově, a to nebyl způsob u nás známý a obvyklý. Dalším důvodem byl speciální způsob propagace, dnes bychom řekli marketingový plán.

Vstupenky na představení se měly prodávat (a také nakonec prodávaly) ve speciálně upravené maringotce umístěné v centru Prahy.

Inscenace nakonec povolení k uvedení dostala, ale hned po premiéře byl osud tohoto významného projektu přerušen událostmi sametové revoluce. V budově kulturního domu bylo založeno místní Občanské fórum a odehrálo se zde mnoho revolučních schůzí a besed. Významným obdobím v historii kulturního centra Stodůlky bylo založení a provozování rockové hudební školy Come To Jam, díky rockové škole dostávali prostor i tehdejší začátečníci, dnešní slavní rockeři, včetně protagonistů kapel Žlutý pes, MIG 21, Vypsaná fixa, Visací zámek a další. Éra slavného rockového klubu je už zřejmě nenávratně ztracena kvůli enormnímu nárůstu rockových klubů v centru města. Vysoká návštěvnost se ale trvale drží v případě koncertů country a folku.

Podstatný vliv má v tomto případě příjemná atmosféra pro účinkující i diváky, která se stala tradicí a kterou začala budovat Marie Navrátilová od počátku fungování kulturního centra. V divadelních aktivitách setrvalo od začátku zaměření na alternativní umělecké aktivity, své první slavné kusy zde hrálo Divadlo bratří Formanů, kanadská skupina papírového divadla s performerem a světelným designérem Janem Komárkem, různá seskupení umělců kolem Ctibora Turby a další. V oblasti divadla zaznamenal kulturní dům ve Stodůlkách výraznou éru také v době, kdy byl domovskou scénou divadla Buchtý a loutky. Jako dramaturg programů se na rozvoji nejvíce podílela Markéta Hoskovcová, která zde působila do roku 2006.

Po 16 sezonách provozu došlo v roce 2005 k rozhodnutí MČ o transformaci příspěvkové organizace Kulturní dům Mlejn na obecně prospěšnou společnost. Nová společnost byla zapsána do rejstříku o. p. s. v dubnu 2006 a Městská část Praha 13 jako jediný zakladatel splnila svůj plán a podpořila činnost nové společnosti dlouhodobým provozním grantem.

Co se vedoucích manažerů týká, vystřídal se jich ve funkci ředitele (ať již řádného, či zastupujícího) do dnešního dne celkem 8. Byli to Marie Sojková (1988–1991), Zdeněk Kacetl (1991–1992), Eva Krbcová (1993), Ladislav Matějček (1994–1997), Roman Zima (1998–2001), Petr Zeman (2001–2006), Marie Navrátilová (2006–2011) a stávající Dagmar Roubalová (od r. 2012 dosud).

Významnou úlohu v historii kulturního centra sehráli především Petr Zeman se svou věhlasnou rockovou školou Come To Jam a Marie Navrátilová trvalým budováním kvalitní folk-countryové scény.

V roce 2009 se začíná prosazovat zaměření na pohybové divadlo, nový cirkus a zejména vzdušnou akrobacii. Důvodů je hned několik. Rocková scéna na okraji města zaznamenává výrazný útlum. V centru města vzniká velké množství klubů s každodenním provozem a pestrou nabídkou kapel, generace skalních

návštěvníků Klubu Mlejn odrostla a navíc dochází k totální rekonstrukci staré budovy a ta nová již logicky nenese původní patinu. Byl tedy nalezen nový směr, který může Klub Mlejn opět zatraktivnit.

V Klubu Mlejn vzniká nový umělecký soubor s názvem Cirkus Mlejn. Zakládají ho studentky katedry pantomimy AMU v Praze Eliška Brtnická a Jana Klimová. Tvoří svá vlastní představení a věnují se dětem v kurzech pohybového divadla a cirkusových dovedností. Za dosavadních 5 let existence souboru vytvořili členové a externí spolupracovníci 5 inscenací a zrealizovali několik site specific projektů.



O SPOLEČNOSTI, POSLÁNÍ A CÍLE

Poslání:

KD Mlejn je regionální kulturní centrum s dlouhou tradicí. V návaznosti na tuto tradici v oblasti hudby a divadla bude klub nabízet nezaměnitelný program pod značkou Klub Mlejn.

Strategie: značka Mlejn

- = centrum alternativní kultury
- = nový cirkus, folk and rock music
- = kvalitní divadlo a kvalitní hudba mimo střední proud
- = tradiční program pro celou rodinu

Hlavní činností je zajištění kulturní nabídky na území Prahy 13 a umělecká profilace Klubu Mlejn jako poskytovatele kulturních a vzdělávacích služeb v rámci hlavního města Prahy a okolí, a jako tvůrčího centra v oblasti různých uměleckých forem. V rámci tvůrčího centra vzniknou vlastní umělecké projekty a bude poskytováno zázemí formou různých typů rezidencí externím skupinám umělců. V rámci spolupráce s komunitou bude poskytováno zázemí pro činnost spolků a sdružení s kulturním zaměřením se zvláštním přihlédnutím k aktivitám národnostních menšin.

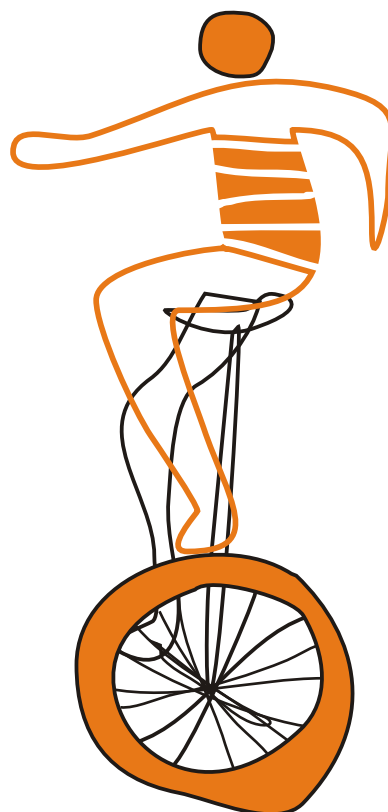
Poskytování kulturních služeb

1) podle cílových skupin

- pro dospělé
- pro děti a mládež
- pro rodiny
- pro seniory
- pro skupiny obyvatel se zvláštními potřebami
- pro specificky zaměřené cílové skupiny umělců, tvůrců - pro zájmové skupiny, spolky, místní komunitu

2) podle nabízených produktů

- divadlo, nový cirkus
- hudba
- výstavy
- volnočasové aktivity a vzdělávání



M Í S T O R E A L I Z A C E Č I N N O S T I

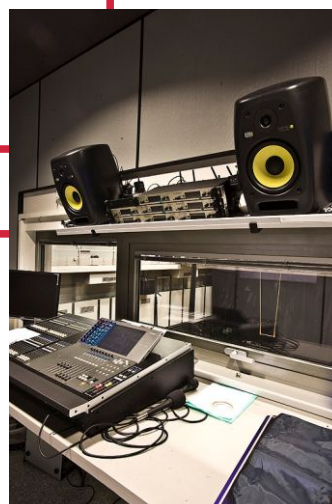
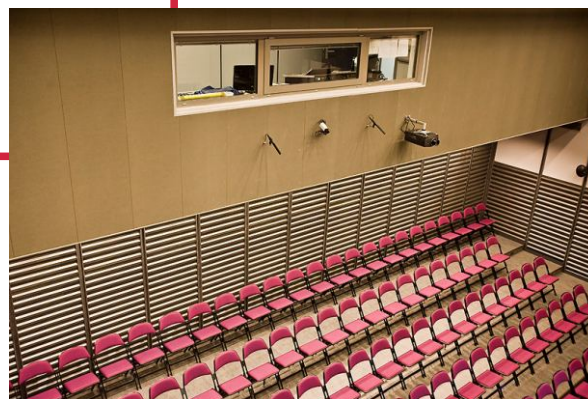
budovy a sály:

Klub Mlejn, Kovářova 1615/4, Praha 13

Spolkový dům, K Vidouli 727, Praha 13

Reprezentace MČ Praha 13 také v jiných částech Prahy a ČR (účast na festivalech). KD Mlejn, o. p. s., zajišťuje v těchto objektech komplexní nabídku kulturních služeb v oblasti městské části Praha 13, tedy nabízí programy pro všechny skupiny obyvatel, a to jak v pasivním, tak v aktivním režimu (tj. nabízí kulturní programy k návštěvě a volnočasové činnosti pro aktivní zapojení obyvatel).

Nabízených služeb využívají občané MČ Praha 13 i ostatních částí Prahy a celé ČR. Mlejn zastává významné místo ve svém oboru činnosti, je stále známý svou rockovou školou, koncertní činností – v současné době především v oblasti folku a country hudby, a také v oblasti rozvíjejícího se staronového zaměření na pohybové divadlo, které navazuje na tradici z doby vzniku Mlejna před více než 20 lety.

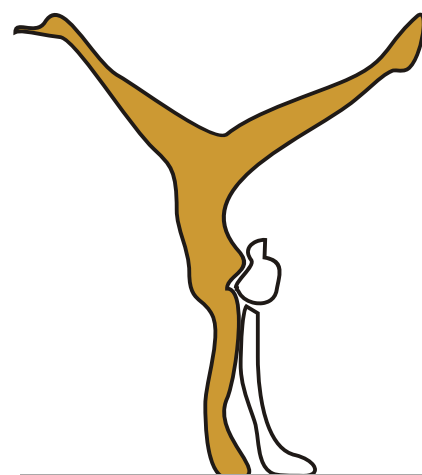


- 1/ budova KD Mlejn
- 2/ sál
- 3/ sál během programu
- 4/ technické zázemí

LIDSKÉ ZDROJE

Soupis profesí a činností zastoupených ve společnosti k zajištění jejího chodu a provozu užívaných budov:

Ředitelka (ekonomika, HR, marketing, dramaturgie a produkce divadla)
Volnočasové aktivity (kurzy, koordinace, finance, lektori)
Dramaturgie a produkce dětských programů
Dramaturgie programů pro školy a seniory
Dramaturgie a produkce koncertů
Produkce pro vlastní tvorbu a výstavy
Propagace (grafika, printy, webové servery, dokumentace)
Public Relation
Asistent provozu (provoz, vedení recepce)
Asistent produkce (mezinárodní aktivity, dobrovolná služba)
Účetní (účetnictví, pokladna)
Vedoucí technik (technologie, světla)
Technik (technologie)
Technik (zvuk)
Lektori kurzů (hudební, pohybové kurzy a keramika)
Umělci (vlastní tvorba)
Recepční (informace, pokladna vstupenek)
Pomocný personál (technická výpomoc, uvaděči)
IT služby
Údržba budovy SD
Služby BOZP

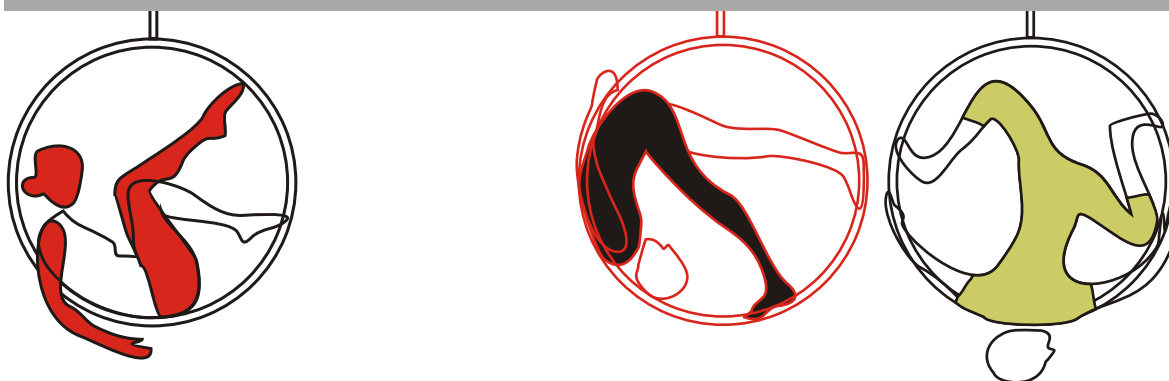


Uvedené činnosti jsou zajišťovány z větší části osobami v pracovním poměru s různým rozsahem pracovního úvazku, činnosti menšího rozsahu jsou zajišťovány dodavatelsky. Ve většině případů se u zaměstnanců jedná o kumulované funkce, resp. krátké úvazky.

V pracovně-právním vztahu bylo ke dni 31. 12. 2013 celkem 16 osob, z toho 8 v plném úvazku a 8 v částečném úvazku (5 x DPP, 3 x DPČ, z toho 2 poživatelé starobního důchodu na DpČ). Částečné úvazky zahrnují brigádníky v profesích recepční, uvaděč, šatnář, technická výpomoc. Stálými spolupracovníky jsou 2 OSVČ (zvukový technik a technik BOZP) s živnostenským oprávněním a přibližně 25 umělců ve svobodném povolání zapojených do projektů vlastní umělecké tvorby a lektorské činnosti. IT služby jsou řešeny dodavatelsky.

Mimo strukturu provozu společnosti je správa budovy (technologie, úklid, údržba vč. údržby venkovních ploch) zajišťovaná dodavatelsky, smluvním vztahem mezi dodavatelem služeb a majitelem objektu.

V rámci rozvoje lidských zdrojů absolvovali pracovníci technického úseku a lektori akrobacie akreditovaný rekvalifikační kurz první pomoci. Jedna pracovnice se zapojila do studia PR v rámci studijního programu Kulturní management v Plzni. Další potřeby jsou v tomto směru řešeny ad hoc, podle aktuální potřeby a nabídky (jednorázová školení, účast na konferencích a festivalech s odborným zaměřením).



MARKETING A PROPAGACE

Rok 2013 znamenal pro KD Mlejn v oblasti propagace nejen pokračování v koncepci započaté v předchozím období, ale také řešení nových úkolů, které se vzhledem ke kontinuálnímu obsahovému vývoji programu KD Mlejn objevily.

V loňském roce se nám podařilo sjednotit a zdokonalit koncepci prezentace jak KD Mlejn jako takového, tak jednotlivých projektů (např. Porta, Stodůlecký Píseček, festival Fun Fatale atd.). V tomto ohledu jsme se snažili nejen o širší záběr (médiá, technologie), ale i o větší hloubku a tato snaha byla naplněna v maximální možné míře – příkladem je například po stránce PR i grafiky velmi dobře zvládnutý festival Fun Fatale, propagace Cirkusu Mlejn, tradičně kvalitní propagace country a folkové hudby atd. (viz dále).

V loňském roce jsme se ovšem nevěnovali pouze těmto projektům, ale snažili jsme se i o adresnější a hlubší prezentaci KD Mlejn směrem k potenciálním návštěvníkům. V tomto ohledu jsme učinili řadu kroků, které zdokonalily informovanost o mlejnských aktivitách pro jednotlivé cílové skupiny diváků, ať už jde o milovníky současného cirkusu, tradičnějšího divadla, návštěvníky koncertů, děti a v neposlední řadě i seniory.

A/ Aplikaci jednotného vizuálního stylu úspěšně uplatňujeme nejen v rámci vlastní propagace, ale zlepšila se i spolupráce se soubory a interprety, kteří (až na výjimky) dodržují zásady propagace, které jsme vytvořili v předchozím období.

B/ Vlastní webová propagace se v loňském období ustálila a zdokonalila a lze říci, že v současné době funguje na všech dostupných platformách:

- vlastní webové stránky (program, informace o činnosti, festivaly, fotogalerie, interaktivní sekce školních programů, materiály ke stažení, odkazy na Facebook)
- Facebookový profil Mlejna využíváme ve značné míře, vzhledem k jeho možnosti rychlé aktualizace (informace, fotografie, soutěže atd.)
- Co se týče vlastních aktivit nelze nepřipomenout nově vytvořené webové stránky Cirkusu Mlejn a probíhající inovaci stránek Festivalu Fun Fatale.

C/ Nadále jsme pokračovali ve spolupráci s tradičními **webovými portály**, www.muzikus.cz, www.folktime.cz, www.CZeCOT.com, www.rockmag.cz, www.inprague.eu, www.365dni.cz, nově GoOut. Rovněž jsme rozvinuli spolupráci s projektem Qool - komplexní webovou a mobilní aplikací založenou na nejmodernějších komunikačních technologiích a zpřístupňující Mlejn širokému spektru diváků i prostřednictvím mobilních telefonů.

D/ Pokračuje také spolupráce s místní **kabelovou televizí TV13**, která prezentuje reportáže z vybraných programů také na www.tv13.cz.

E/ Spolupráce s klasickými médii – trvale spolupracujeme s časopisem MČ Praha 13 STOP, kde uveřejňujeme nejen program, ale i informace o další činnosti KD Mlejn (kurzy, workshopy, příměstské tábory atd.) a rovněž články o pořadech a dalších aktivitách.

V průběhu roku roku 2013 jsme ukončili pravidelnou inzerci v časopise Metropolitan, byla zpoplatněna a vzhledem k tomu, že pokrytí propagace prostřednictvím jiných tištěných médií (Kulturní přehled PIS, STOP...), je dostatečné, upřednostnili jsme spíše propagaci prostřednictvím nejnovějších technologií (již zmíněný Quool). Výborně fungovala spolupráce s Pražskou informační službou, jejíž cílová skupina je velice široká. Mlejnský program se pravidelně objevuje v jejím periodiku Přehled kulturních pořadů v Praze a rovněž na webových stránkách, kde je možná průběžná aktualizace. Stále dobře funguje rovněž spolupráce s Českým rozhlasem, Country Radiem a časopisy Folk & Country a Portýr.

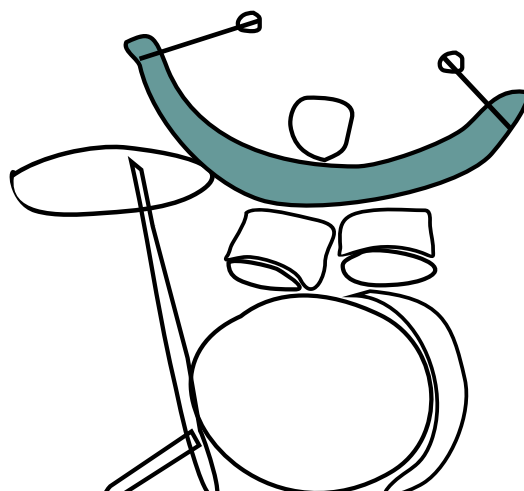
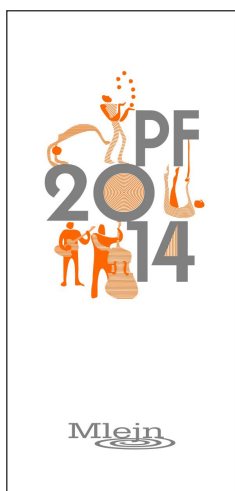
F/ V oblasti direct marketingu probíhá pravidelná rozesílka programů podle přání návštěvníků, kteří se o tuto službu přihlásili prostřednictvím našeho přihlašovacího lístku. Kromě toho byly vytvořeny a již jsou v prodeji **dárkové vouchery** na pořady KD Mlejn. V rámci festivalů mají diváci možnost zakoupit si i cenově zvýhodněné permanentky.

G/ Na základě dobré odezvy u návštěvníků stále využíváme i vlastní tiskoviny.

KD Mlejn vytváří a distribuuje vlastní propagační materiály, které v odpovídajícím množství tiskneme na vlastní tiskárně, což umožňuje pružně reagovat na potřeby distribuce. Pravidelný výlep měsíčních plakátů v oblasti Prahy 13 zajišťuje firma Rengl. Plakáty a letáky lze najít i ve Mlejně, Spolkovém domě a v informačním středisku ÚMČ Praha 13.

Kromě měsíčních plakátů vytváříme pravidelně plakáty a letáčky pohádkové. Inovací v oblasti tištěné propagace je vytvoření nového formátu plakátu a letáku určeného pro konkrétní cílové skupiny návštěvníků. Tímto způsobem propagujeme ucelené programové řady pořadů (viz. dále)

Informace o kurzech, workshopech a vystoupeních cirkusových kurzů mají rovněž svoji tištěnou formu ať již ve formě letáku nebo plakátů (tyto plakáty uveřejňujeme i na Facebooku a webových stránkách – upoutají pozornost lépe než pouhý text. To samozřejmě platí i pro plakáty a letáky určené k propagaci jednotlivých představení a koncertů. V tomto ohledu mají nezměnitelnou úlohu i kvalitní fotografie profesionálního fotografa Vojtěcha Brtnického, které významně dotvářejí obraz činnosti KD Mlejn především na webových stránkách a Facebooku, ale i prostřednictvím obměňujících se fotografií v Restauraci Mlejn a ve foyer klubu.



novoročenka KD Mlejn
plakát na 1. mlejnský ples



- 1/logotyp festivalu Fun Fatale
- 2/ banner festivalu Fun Fatale
- 3/ měsíční leták – titulní stránka
- 4/ vstupenka na finále Porty 2013

Žánry, projekty, festivaly, programové řady

Kromě výše uvedeného a spíše formálního – „technologického“ členění propagace lze uplatnit při hodnocení uplynulého období i hledisko obsahové. A to v daleko větší míře než dříve. Jak už bylo řečeno v úvodu, snažili jsme se především o preciznější rozčlenění nejen vzhledem k jednotlivým žánrům, ale i k obsahu a především cílovým skupinám. Členění samozřejmě není rigidní, jednotlivé oblasti se překrývají a doplňují – kulturní zařízení je živý organismus a tomu přizpůsobujeme i propagaci.

A/ žánry – KD Mlejn je multižánrové kulturní zařízení, které kromě funkce zábavné má i funkci vzdělávací (kurzy, workshopy) a tomu odpovídá i propagace.

Divadlo

Co se týče divadelních žánrů Mlejn nabízí nejen tradiční divadlo (hostující soubory), ale i divadelní alternativu (současný cirkus, pohybové divadlo, nonverbální divadlo atd.) Vlastní divadelní soubor Cirkus Mlejn se již stal zavedenou značkou mezi pražskými soubory orientovanými na současný cirkus. Tomu odpovídá i způsob prezentace, která získala již svoji nezaměnitelnou tvář. V loňském roce jsme dokončili vizuální identitu souboru – vznikl logotyp, a nové kompletní webové stránky (ve spolupráci webmastera Ivy Kohoutové a grafičky Mirky Hrdinové). Na nich je možné najít nejen informace, ale i fotografie, plakáty aj. Aktuální informace o představeních, akcích, permanentkách, soutěžích o vstupenky atd. najdou diváci samozřejmě i na facebooku. Ke každému představení vznikají i pozvánky, které rozesíláme elektronicky. Je třeba také připomenout řadu promo videí, která jsou uveřejňována nejen na našich webových stránkách, ale i na YouTube.

Kromě toho pružně využíváme i tištěných materiálů – nejen plakátů a letáků k jednotlivým představením ale i plakátu a programu s delším časovým rozsahem (festival Cirkusu Mlejn 4xcm), které se uplatňují se nejen ve Mlejně, ale i při hostování souboru na festivalech a cirkusových akcích nejen v Praze a České republice, ale i v zahraničí (velmi úspěšná Noc divadel, Letní Letná atd.)

Koncerty

Vlastní grafickou podobu mají tiskoviny určené k propagaci koncertů (folk a country, festival Porta, alternativa nebo rock). Mlejn je nedílnou součástí pražské folkové a country scény a proto i spolupráce s webovými portály, rozhlasem (např. Country radio) je zavedená a tradičně kvalitní. Co se týče tištěné propagace využíváme jak plakátů dodaných jednotlivými interprety, tak vlastních plakátů, které jsou pozitivně hodnoceny i ze strany hostujících umělců.

Dětské programy

Z hlediska žánrů je třeba připomenout i pravidelné dětské nedělní pohádky, které mají vlastní propagační plakát i letáček, který si návštěvníci mohou odnést domů. Výrazně jsme rovněž posílili i propagaci školních představení (viz. výše).

Kurzy, workshopy, letní příměstské tábory prezentujeme jak na webových stránkách, a facebooku, tak tištěnou formou – plakát a leták, které pravidelně aktualizujeme.

Folklórní soubor Lučinka

V současné době usilujeme o sjednocení prezentace folklórního souboru. V této snaze budeme pokračovat i do budoucna.

B/ Festivaly

Samostatnou kapitolou v oblasti propagace jsou festivaly a přehlídky. V loňském roce jsme navázali na již rozvinutý systém propagace – vizuální identity – tradičních festivalů jako je **Porta a Stodůlecký Píseček** a dále jsme posílili propagaci festivalů novějších (**Festival sólové tvorby pro děti**, festival současného cirkusu **Fun Fatale – ženy na prknech**).

Především propagace festivalu Fun Fatale měla velmi široký záběr. Přípravný tým byl posílen samostatnou PR pracovníci, což přineslo propracovanější koncepci prezentace festivalu v médiích (internet – bannery a upoutávky na divadelních portálech, TV – prezentace festivalu na ČT24 aj., tištěná periodika (A2) .

Tištěná propagace pokryla nejen oblast Prahy 13 (lavičky), ale i pražského centra (výlep plakátu prostřednictvím MF reklamy, spolupráce s Rail Reklam – billboardy a variapostery na nadražích). Ve spolupráci s Rail Reklam přesáhla prezentace festivalu i hranice Prahy (letáky ve vlacích, billboardy na nádražích). Právě s posílením propagace festivalu v rámci celé republiky počítáme i do budoucna.

C/ Programové řady

Novinkou v oblasti propagace KD Mlejn jsou programové řady. Tento projekt jsme začali vytvářet již v roce 2012 (programový leták zaměřený na představení současného cirkusu). V roce 2013 nabyla již vznikající koncepce konkrétní podoby a na základě obsahového členění se podařilo vytvořit odpovídající model propagace, jehož jádrem je především zaměření prezentace určitých programů na konkrétní cílové skupiny diváků. Takto koncipovaná je například výtvarně jednotná **propagace programů pro školy** (plakát, leták, případně samostatné plakáty a letáky na výjimečná představení). Snadno identifikovatelnou a přehlednou podobu získala nově **programová řada věnovaná divadelním představením pro širokou veřejnost** a především **programová řada určená seniorům**. Využíváme jednak formát informačního plakátu a letáku s delším časovým horizontem a jednak tiskoviny věnované jednotlivým představením v jednotné grafické úpravě. Tyto tiskoviny jsou distribuovány ve spolupráci se seniorskými kluby a vzhledem k tomu, že je o ně značný zájem, budeme v tomto způsobu propagace pokračovat i nadále.

V roce 2013 se podařilo dokončit rozpracované projekty a také do značné míry naplnit snahu o systematictější a adresnější propagaci, zaměřenou na konkrétní cílové skupiny diváků. Právě tuto oblast hodláme prohlubovat i do budoucna, stejně tak jako rozvíjet živou – akční propagaci (promo videa, specific site atd., účast na akcích ve veřejném prostoru v Praze i mimo ni).

Právě systematická a současně dynamická propagace zacílená na široké spektrum diváků přispívá k informovanosti návštěvníků o naší činnosti a pomáhá zviditelnit KD Mlejn nejen na pražské kulturní scéně.

ČINNOSTI A AKTIVITY V ROCE 2013



I. DIVADLO A NOVÝ CIRKUS

V roce 2013 pokračovala činnost vlastní umělecké skupiny Cirkus Mlejn, která plně využívá specifické součásti vybavení sálu Klubu Mlejn, především unikátní závěsné body pro vzdušnou akrobacii. Hlavními představitelkami, které v tuto chvíli tvoří špičku v oboru v České Republice, jsou absolventky HAMU Jana Klimová a Eliška Brtnická. Obě se uvedené disciplíně věnují jak vlastní tvorbou, tak lektorskou činností, k čemuž samozřejmě patří také vlastní rozvoj a další vzdělávání. Kromě toho ale plní i další úkoly produkčního charakteru.

V roce 2013 uvedla skupina Cirkus Mlejn s podporou Magistrátu Hlavního města Prahy a Ministerstva kultury ČR novou inscenaci s názvem Ironické Férrum. Koncept připravila Eliška Brtnická a na tvorbě se podíleli všichni členové souboru a externí spolupracovníci ze Slovenska, Švýcarska a Mexika. Premiéra se odehrála v rámci významného festivalu Letní Letná. V rámci konceptu se začaly připravovat i další verze inscenace.

V průběhu roku 2013 byly uváděny dosavadní inscenace souboru, tedy Postav na čaj! (premiéra v r. 2010), Emílie a Easy Living (premiéry v r. 2011), Dynamo (premiéra v r. 2012) a to především na domácí scéně, ale také na mimopražských jevištích.

Díky speciálním podmínkám, které poskytuje sál Klubu Mlejn, zde kromě vlastního souboru hrají i další podobná divadla. K nim v roce 2013 patřily především Cirkus Tety, studenti pantomimy HAMU, soubor Cink Cink Cirk a další skupiny sdružené pro jednotlivé projekty.

Mezinárodní festival Fun Fatale 2013 proběhl na přelomu února a března. Uvedl 8 zajímavých představení s akrobacií, žonglováním a dalšími cirkusovými prvky. Festival se stává rovnocenným partnerem dalších významných a výrazně specifikovaných festivalů nejen v Praze, ale v celé ČR. Jako projekt zaměřený na cirkusové divadlo v podání žen a dívek je jediný svého druhu, v Evropě existují podle našich informací pouze další dva podobně fungující projekty (jeden ve Francii a jeden v Anglii). Účinkující byly opět z celého světa. Akrobatky jsou absolventkami cirkusových škol v různých zemích a přinášejí do ČR nové inspirace a možnosti.

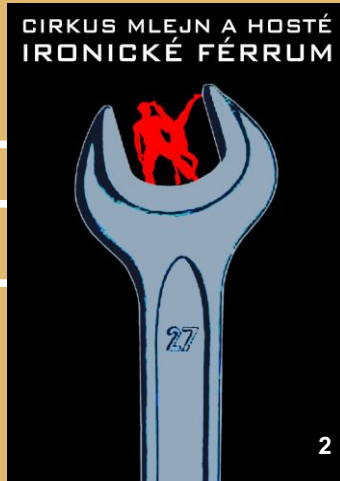
Festival nabízí českým akrobatům také workshopy, tedy získávání nových dovedností. To je velmi důležité, protože v ČR stále žádná akreditovaná škola v tomto oboru neexistuje. Festival přináší stále větší popularitu jak Klubu Mlejn, tak Praze 13, která celou aktivitu zásadním podílem podporuje.

V rámci aktivit pohybového divadla proběhl také site specific projekt s názvem Průvod papírových lodí. Tento průvod vedený chůdařem a akrobaty zavedl kolemjdoucí z Centrálního parku Prahy 13 do Klubu Mlejn, kde si diváci mohli sami vyzkoušet cirkusové aktivity, jako žonglování, balancování apod.

Z hostujících činoherních představení uvedla Divadelní společnost Jany Šulcové premiéru nové inscenace Lháři, Tatjana Medvecká zahrála své cenami ověřené monodrama Poprvé vdaná, v rámci programů pro seniory bylo uvedeno představení Bláznec v prvním poschodí. Také soubor D13 se představil se dvěma inscenacemi. Návštěvníci Mlejna mohli shlédnout také několik představení v rámci tradiční soutěžní divadelní přehlídky Stodůlecký Píseček.



Festival Fun Fatale 2013
 1/ plakát
 2/ Jana Korb (D): Vintage, Women, Varieté,
 3/ nová hlavička webových stránek festivalu
 4/ trio Mimbre (GB): Until Now
 5/ Cirkus Mlejn na open stage
 6/ Collectif and then (CH, GB): D´amico & Water´s Circus



1/ Cirkus Mlejn: Ironické Férrum, 2/ Ironické Férrum – plakát, 3/ Cirkus Mlejn: Emílie, 4/ Agentura Familie: Lháři, 5/ festival 4xcm – plakát, 6/ ze Stodůleckého Písečku, 7/ Stodůlecký Píseček – plakát, 8/ Průvod papírových lodí, 9/ Taťána Medvecká: Poprvé vdaná, 10/ Pardon, mám jednání – performance Cirkusu Mlejn ve venkovním prostoru, 11/ Noc cirkusových divadel – plakát, 12/ Cink Cink Cirk: Cink!

II. PROGRAMY PRO DĚTI A MLÁDEŽ

Divadelní představení pro děti jsme opět uváděli téměř každou neděli od října do května. Spektrum inscenací se snažíme udržet široké z hlediska jevištní formy. Odehrálo se několik klasických pohádek jak činoherních tak i loutkových, marionetových, které měly za úkol představit mladému publiku něco z historie a z tradičního zpracování inscenací z hlediska scénáře, režie i scénografie. Jako protipól prokládáme program modernějšími, alternativnějšími a někdy až experimentálními kusy, aby se dětský divák seznámil také s novými směry.

Z klasiky to bylo například divadlo Xaver a jeho adaptace Werichova Fimfára nebo soubor Studio Dell'arte z Českých Budějovic a jejich Pověsti Staré a České. Další lidové pohádky zahrál také Vít Marčík junior, syn známého loutkáře z Jižních Čech či divadlo Co Tě to napadlo. Dále se nám podařilo uvést novou pohádku japonského umělce Noriho Sawy s názvem Ninja, která měla u diváků obrovský úspěch. Zejména scénografie byla detailně propracovaná a pro českého diváka exoticky přitažlivá a tak se nám již po několikáté osvědčilo seznamování publika s mimoevropským divadlem.

Zajímavou zkušenost jsme dětem zprostředkovali představením Otesánek, které je hráno neslyšícími herci s využitím technik pantomimy a znakové řeči. Z alternativnějších žánrů pak bylo možné shlédnout novocirkusové představení v podání švýcarských akrobatek Compagnie des Pieds Perchés v inscenaci Foutaise, které svou komickou akcí velmi pobavilo děti i rodiče. Svou novátorsky pojatou pohádku Mikulkoviny uvedlo také divadlo De Facto Mimo, které překonalo veškeré skloňování slova interakce s divákem. Oblíbencem publika letošní sezóny by se dal označit Loutkář Tomáš Běhal, který vytvořil kouzelnou atmosféru a sklídl obrovský úspěch u stodůleckého publika svou stínovou loutkovou inscenací Skřítci.

Druhým rokem proběhl ve spolupráci s občanským sdružením KlubKO i festival Sólové tvorby pro děti, tentokrát s tématem Český jazyk. Během dvou nedělí se odehrálo šest představení. Festival doprovázely opět workshopy a výstava loutek ve foyer.





1



2

**festival
sólové tvorby
pro děti**

27. ledna
a 3. února 2013
od 13 hodin
v Klubu Mlejn
www.mlejn.cz

Jedenáctý ročník pletlivých nezapříchálohých inscenací pro děti, letos na téma "Takový žijete": Dva medvědi, čtyři divoká pochyby, dvě dílky pro děti a zvláštní loutka. Lydieňe štěstí! Časť poněkud a v reálných umělcích i česká záležitost. Děti se budou moct zaznamenat také se slovenským: Právě tam, kde v prostorných loutkách (přibližně 100 cm vysokých), je zobrazeno i s jazykem českým. Jednu z pohádek totiž zahrál slovenská loutkovácká Mária Durišová.

Vstupenky: děti pokladna a recepce po... až 14:00 - 18:30, hlavní pokladna... vždy hodinu před začátkem inscenace a peníze také na www.mlejn.cz. Dopravná služba: vstupenka 100,- Kč

3



4



5



6



7



8

Mlejn
Divadlo Neslyšim
O OTESÁNKOVI

Divadelní pohybové a vizuální představení pro děti i dospělé. Humorné vyprávění o osamělé matce, která tak moc touží po dítěti, že si jej vytvoří jako loutku. Příběh o hledání naděje a uskutečnění snu - s nečekaným překvapením.

Námět: M. J. Erbena. Scénář: Divadlo Neslyšim. Režie: Divadlo Neslyšim. Hrají: Dagmar Málková nebo Petra Vahurová.

5. května 2013 v 15:00 v Klubu Mlejn

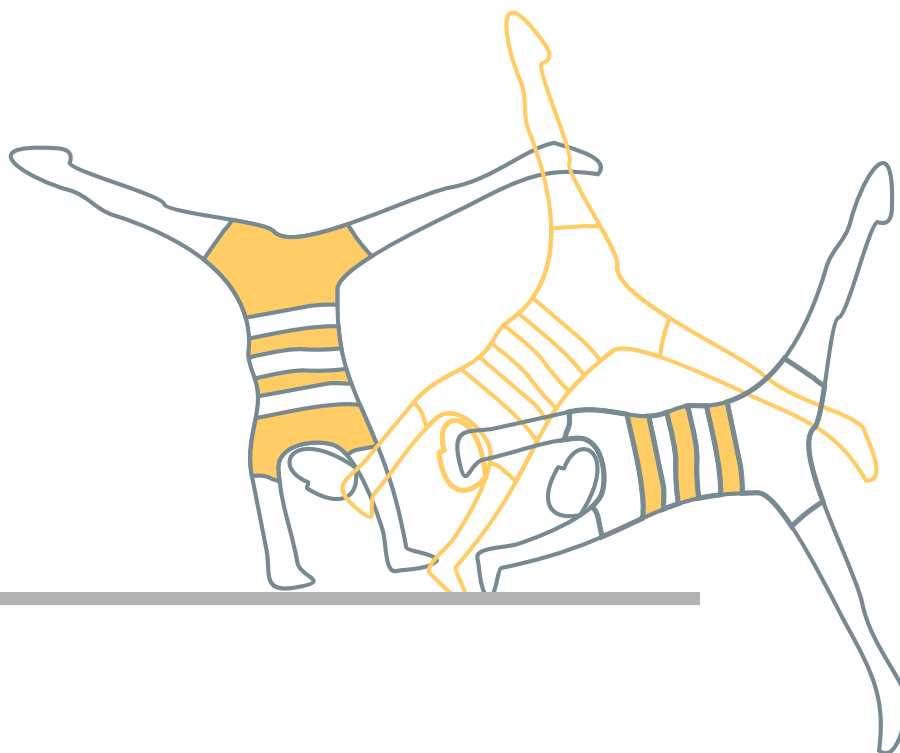
Vstupenky: děti pokladna a recepce po... až 15:00 - 18:30, hlavní pokladna - vždy hodinu před začátkem představení, www.mlejn.cz

9



10

- 1/ De Facto Mimo: Mikulkoviny
- 2/ Tomáš Běhal: Skřítci
- 3/ Festival sólové tvorby pro děti – plakát
- 4/ Divadlo Xaver: Fimfárum
- 5/ Festival sólové tvorby pro děti – výstava loutek s ukázkou jejich výroby
- 6/ Víťa Marčík ml.: Kolotoč pohádek
- 7/ Nori Sawa: Ninja
- 8/ Divadlo Basta fidli: O tureckém rybáři
- 9/ O Otesánkovi – plakát
- 10/ Studio dell' Arte: Pověsti staré a české



III. PROGRAMY PRO ŠKOLY

Rok 2013 jsme zahájili mimořádným představením Noriho Sawy Ninja a projektem divadla Líšeň Princezna Tma / Romský tanec s workshopem určeným žákům II. stupně ZŠ a studentům SŠ.

Dalšími uvedenými tituly byla představení Lední medvídku vrať se domů – divadlo Ančí a Fančí, Jak se budí Země – divadlo Žebřík, Pověsti staré a české – Studio Dell'Arte, Obušku z pytle ven – Divadelní společnost Julie Jurištové, Jak se zachraňuje Země – divadlo Piškot a Radovanovy radovánky – divadlo Věž.

Z hudebních pořadů potom vystoupili Poutníci a také folklórní soubor Lučinka se slovenským souborem Radost. Z mimořádných projektů v roce 2013 pokračovaly oblíbené Hodiny TV jinak – hodina a půl pod vedením zkušených instruktorů Cirkusu Mlejn se zaměřením na pohybové aktivity, rozvoj motoriky a koordinace.

Další školní rok jsme otevřeli v září představením Tancem letem světem, netradiční zábavnou hodinou zeměpisu, v podání divadla Rozmarýn. Dále jsme školám nabídli činoherní pohádky Dobrodružství hastrmana Tatrmana a Čertův švagr, loutkovou pohádku Žabáci, úspěšnou hru divadla Drak Štěně nebo špenát a další. Na vyžádání byl znovu zařazen do programu hudební program Nezmaři dětem.

V prosinci po představení Čertův švagr aneb s čerty nejsou žerty KD Mlejn zajistil opět doprovodnou část - mikulášskou nadílku. Aby se v tomto roce uspokojila velká poptávka ze strany škol, odehrálo se ve dvou dnech resp. dopoledních hodinách 5 představení, pro bezmála 1000 dětí, což bylo jak pro herce, ale i tým KD Mlejn velmi náročné, ale nikoliv nezvládnutelné... Neméně krásné pohádky jako Vánoce za časů našich prababiček Studia dell'Arte a Jak se chodí do Betléma, v podání souboru Lučinka zakončily pak prosincový program.

Celkem se v první polovině roku uskutečnilo 16 představení, která vidělo 2529 žáků, ve druhé polovině roku potom se uskutečnilo 22 představení pro 3475 žáků. Celkem to za rok 2013 bylo 38 představení pro 6004 žáků MŠ a ZŠ.

Pro posílení a zefektivnění marketingové komunikace s uvedenou cílovou skupinou (ZŠ, MŠ, SŠ) byla vytvořena samostatná prezentace na rámci webu www.mlejn.cz. Plakáty s programem jsou zasílány emailem do všech škol i jednotlivým spolupracujícím pedagogům. Plakáty jsou zveřejňovány nejen v Klubu Mlejn a Městské knihovně, ale také v prostorách DDM Stodůlky apod.

V roce 2013 jsme otevřeli nabídku dopoledních programů také pro veřejnost, například pro matky s malými dětmi na mateřské dovolené či prarodiče pečující o vnoučata. Zúčastnilo se cca 20 dětí s doprovodem.



VÁNOCE ZA ČASŮ NÁŠICH PRABABIČEK 9. 12. 2013
aneb Jak se v Čechách strážovalo - studio Dell'arte

JAK SE CHODÍ DO BETLEMA 18. a 20. 12. 2013

folklorní soubor Lučinka

PROGRAMY PRO MŠ, ZŠ, SŠ V KLUBU MLEJN

I. POLOLETÍ – ŠKOLNÍ ROK 2013/2014

Začátky všech představení: 9:00 a 10:30 hod.
Programy pro II. stupeň a SŠ připravuje díle Vašich požadavků "na míru"!

Další informace a nabídky naleznete na:
www.mlejn.cz – Programy pro MŠ, ZŠ, SŠ
Kristína Slaná, mail: kristina.slan@mlajn.cz; tel. 777 765 544

www.mlejn.cz

- 1/ Divadlo Líšeň: Princezna Tma – vlastní plakát divadla Líšeň
- 2/ Divadlo Líšeň: Princezna Tma
- 3/ Divadlo Drak: Štěně nebo špenát?
- 4/ Divadlo Rozmarýn: Tancem letem světem
- 5/ Hodina tělocviku jinak
- 6/ Divadelní spolek Julie Jurištové: Čertův švagr
- 7/ Lučinka s Radostí – plakát
- 8/ Studio dell' Arte: Vánoce za časů našich prababiček
- 9/ Divadlo Líšeň: Žabáci
- 10/ programový leták – představení pro školy

IV. KONCERTY

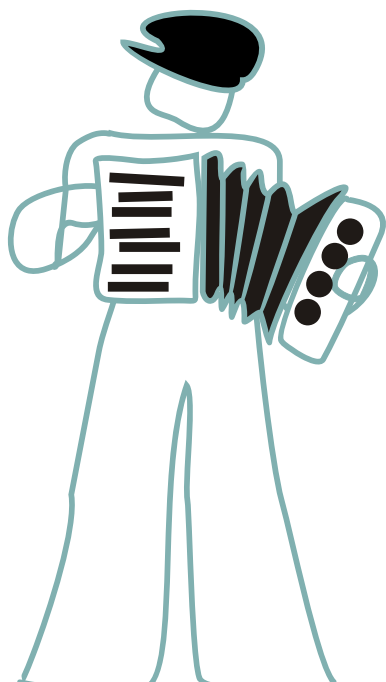
Klub Mlejn je po 25-letém působení v dramaturgii folk a country řazen na přední místo v České republice. Žánrová pestrost odpovídá současným hudebním trendům, nabídka koncertů je velmi pestrá, aby si každý příznivec mohl vybrat dle svého zájmu.

Četnost pořadů v této oblasti je 1 – 2x týdně se zaměřením na přední profesionální interprety i skupiny jako jsou Spirituál kvintet, Asonance, Robert Křest'an a Druhá tráva, Kamelot, Fleret, Hradišťan, Karel Plíhal, Vlasta Redl, Jarek Nohavica, Nezmaři, Lokálka, Blue Effect, Hop-Trop s Jardou Samsonem Lenkem, AG Flek, ale i zahraniční umělci Tony Trischka, Katka Garcia, Charlie Mc Coy a další.

Spolupracujeme s různými zájmovými spolky a např. akce agentury Tornádo s pořadem 'Vzpomínka na Queen' doplněná výstavou historických fotografií má velký divácký ohlas. Největší a trvalou úspěšnost mají tzv. pravidelné typy koncertů - např. vánoční či výroční a 'novoroční'...A právě lednový koncert skupiny Spirituál kvintetu, který je vždy vyprodán, je brán jako zahajovací koncert a vstup do nové kulturní sezony!

Nedílnou součástí programů KD Mlejn je hudebně-soutěžní festival Porta. Zde Klub Porta Praha pořádá předkola i pražské finále soutěže Porta, kde začínající muzikanti – sólisté, dua i kapely se snaží uspět a zaujmout odbornou porotu, která hodnotí jejich výkony.

A ti co se svým výkonem proboují do pražského finále a uspějí, zajistí si účast na celostátním finále Porty v Lesním divadle v Řevnicích. Navazujícím pořadem pro začínající muzikanty jsou i Ozvěny Porty, kde si zahrají nejen vítězové, ale i další kapely a sólisté a mají tak možnost ukázat svůj muzikantský um v klidu, bez nervozity ze soutěžního klání. Velkým pomocníkem je i mediální partner Country radio, který svými přenosy pomáhá dostat do povědomí široké veřejnosti nové zajímavé soubory i jednotlivce.



Z koncertu Roberta Křest'ana

KLUB PORTA PRAHA
 ve spolupráci s Hlavním městem Praha, ČTÚ, MČ Praha 13
 a KD Mlejn pořádají finále 47. ročníku mezinárodního festivalu

PORTA 2013

dne 17. 4. 2013 od 18:00
 v klubu MLEJN - Kovářova 4, Praha 5

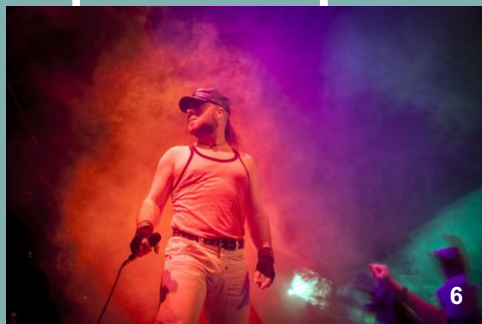
PRAŽSKÉ FINÁLE:
 AULEN ORFEUS * EXCELENCE * FLENDER a spol.
 GBD * HUMBUK * Marek JELÍNEK
 KALYPSO * Pavel KOHN * MANGABEJ
 Jiří ŠÁMAL + handrum * ŠEGINY

divácké hlasování:
KALYPSO

host: **ŠANTRÉ**
 večerem provází: **PETR BOHUSLAV**

Mezinárodní festival PORTA 23. 5. – 26. 5. 2013 Ústí nad Labem
 České národní finále PORTY 28. 6. – 30. 6. 2013 v Revnicích

Doprava: Metro B - Luka a bus 174 do stanice Kovářova nebo Metro A - Hradištská a bus 174 do stanice Kovářova



NEZMAŘI

35 let na cestě

35. výročí legendy folkové scény
27.11.2013 v 19:30
 v Klubu Mlejn, Kovářova 4, Praha 5

VSTUPENKY: denní poklady po – pá 18:00 – 18:00, hlavní poklady – hodiny před začátkem, rezervace – www.mlejncz
 DOPRAVA: Metro B - Luka a bus 174 do stanice Kovářova, Metro A - Hradištská a bus 174 do stanice Kovářova

Mlejn

X. VZPOMÍNKA NA FOLKOVOU OHŘI

hraji:
**STRAŠLIVÁ PODIVANĚ
 KV EXPRES**
 (Karlovy Vary)

pořadem provází
MILA PRAŽÁK

22.11.2013 v 19:30
 v Klubu Mlejn, Kovářova 4, Praha 5

VSTUPENKY: poklady v rozpočet po – pá 18:00 – 18:00, hlavní poklady – hodiny před začátkem, rezervace – www.mlejncz
 DOPRAVA: Metro B - Luka a bus 174 do stanice Kovářova, Metro A - Hradištská a bus 174 do stanice Kovářova



- 1/ Finále Porty – plakát
- 2/ Fleret
- 3/ Asonance
- 4/ Nezmaři – plakát
- 5/ Vzpomínka na Folkovou Ohři – plakát
- 6/ Vzpomínka na Queen
- 7/ Jitka Vrbová
- 8/ Jiří Pavlica a Hradišťan
- 9/ Couty bál
- 10/ Wanastowi Vjegy

V. PROGRAMY PRO SENIORY

KD Mlejn poskytuje standardně zvýhodněné vstupné pro seniory a skupiny se zvláštními potřebami. Ve spolupráci KD Mlejn, o.p.s. a Městské části Praha 13 byl realizován navíc projekt programů zaměřených speciálně na tuto cílovou skupinu. Do přípravy a propagace se zapojilo také Středisko sociálních služeb Praha 13, později také Seniorfitness klub Praha. Byl sestaven dramaturgický plán na rok 2013. V době od dubna do prosince se uskutečnilo 5 představení, vždy se zvlášť zvýhodněnou cenou vstupného pro určenou cílovou skupinu. Tato cena byla speciálně dotována Úřadem MČ Praha 13. Začátek těchto představení byl stanoven rovněž s ohledem na cílovou skupinu na 18. hodinu.

Dramaturgický plán zahrnoval divadelní představení A nezbyl ani jeden podle Agathy Christie a Blázinec v prvním poschodí podle F. F. Šamberka, koncert klasické hudby v podání tria Amadeus, Šansonový večer Renaty Drössler spojený s besedou s Janou Šulcovou a večer staropražských písní v podání skupiny Šlapeto. Programy byly zaměřeny na různé žánry, aby bylo možné analyzovat zájem seniorů. Nabídnutá kapacita byla podle druhu představení od 100 do 200 míst, celkový počet zúčastněných byl 370 seniorů. Největší zájem byl o divadelní představení. Projekt spolupráce se seniory bude pokračovat i v dalším roce.

V neposlední řadě je třeba zmínit také pravidelná kondiční cvičení seniorů, která začala v režii o.s. Seniorfitness a velice rychle naplnila kapacitu. Konají se pravidelně každé pondělí dopoledne.



1



2



3

KD MLEJN
JE TU PRO VÁS! 4

PODVEČER
S HEREČKOU
JANOU ŠULCOVOU
A ŠANSONIÉRKOU
RENATOU DRÖSSLER

26. 9. 2013 v 18.00
v Klubu Mlejn

Vážně i nevázně s Janou Šulcovou - povídaní o divadle a životě se známou herečkou. Jejím vzácným hostem bude významná šansonierka Renata Drössler - Černý mořít českého šansonu, která v programu zazpívá písně šansonových legend.
Zvýhodněné vstupné pro seniory.

KD Mlejn, Kovářova 4, Praha 5 - Stodůlky, e-mail: info@mlejn.cz
Vstupenky: denní pokladna v recepci po - pá 10.00 - 18.30, úterní pokladna - hodiny před začátkem představení. V červenci a srpnu pokladna uzavřena, vstupenky lze rezervovat nebo koupit na www.mlejn.cz.

Mlejn www.mlejn.cz Grand proaktivní MČ Praha 13

- 1/ Patrola – Šlapeto
- 2/ DS TY-JÁ-TR / Hrobso: A nezbyl ani jeden
- 3/ Divadelní spolek Julie Jurištové: Blázinec v prvním poschodí
- 4/ Podvečer s Janou Šulcovou a Renatou Drössler – plakát

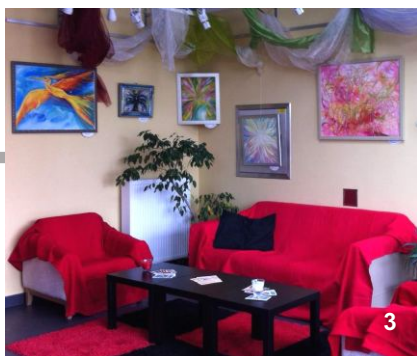
VI. VÝSTAVY

Stálá výstava **Nový cirkus** zahrnuje soubor velkoformátových fotografií z tvorby Cirkusu Mlejn a dalších souborů a jednotlivců, kteří pracují v Čechách v oblasti nového cirkusu. Část souboru je umístěna jako stálá expozice v Restauraci Mlejn (výstava obsahuje dva soubory zhotovené ve spolupráci divadla Yarmat / SK a KD Mlejn, jednotlivé fotografie se střídají na obou místech). Výstava byla rozšířena do foyeru Klubu Mlejn od 10.1. a v dalším volném termínu byly zařazeny fotografie ze souboru **Only good light – moderní tanec**.

Další vystavující byla Kateřina Kemelová, která vystudovala SPgŠ v Čáslavi a SUŠ Václava Hollara. V současné době pracuje jako lektorka výtvarných kursů pro děti ve studiu Paleta. Více o ní lze nalézt na <http://www.katerinakemel.cz/>. Ve foyeru Klubu Mlejn se uskutečnila od 12.4. do 30.5. 2013 výstava jejích obrazů s názvem **Záminka**. Výstava byla částečně prodejní. Na úvod výstavy proběhla vernisáž s ukázkou akrobacie na šálách, kterou předvedla sama autorka a její lektorka Eliška Brtnická. Na harmoniku zahrál Miroslav Kemel.

Při příležitosti Přehlídky sólové tvorby pro děti proběhla tradiční výstava s tematikou loutek, tentokrát **Dřevěné loutky Václava Krčála**. Ve foyer Klubu bylo možné vidět na vlastní oči autora při jejich výrobě. Výstavu loutek doplnily fotografie z minulých ročníků divadelní přehlídky. Výstava se konala ve foyer Klubu Mlejn ve dnech 25.1. – 15. 2. 2013. Dále mohli od 7. 9. do 15.10. 2013 návštěvníci vidět výstavu fotografií Bohdana Pardubického s názvem **Praha 13**. Fotografie se speciální finální úpravou zobrazovaly zajímavá místa Prahy 13.

V listopadu uspořádal folklórní soubor Lučinka ve foyer výstavu fotografií ze své činnosti k výročí svého vzniku a v prosinci navázal výstavou **Tradiční vánoční výzdoba**.



1/ z výstavy Dřevěné loutky Václava Krčála
2/ Vojtěch Brtnický „Nový cirkus” – stálá expozice v Restauraci Mlejn
3/ z výstavy obrazů Kateřiny Kemelové ve foyer

VII. VZDĚLÁVACÍ A VOLNOČASOVÉ AKTIVITY

KD Mlejn zajišťuje také vzdělávací a volnočasové aktivity pro děti, mládež i dospělé. V roce 2013 se jednalo o 22 kurzů, z toho 5 individuálních kurzů pro děti a dospělé: hudební kurzy (bicí nástroje, klavír, klasická kytara, elektrická kytara, saxofon) a externě výuka moderního zpěvu, a 17 skupinových kurzů pro děti a/nebo dospělé: pohybové (cirkus pro děti a mládež, pilates), externě současný tanec pro děti, kondiční cvičení pro seniory či pro ženy, salsa a společenské tance pro dospělé, výtvarné – keramika, a kurzy vzdušné a pozemní akrobacie pro dospělé, které pro KD Mlejn externě zajišťuje občanské sdružení Cirkus Mlejn od června 2013.

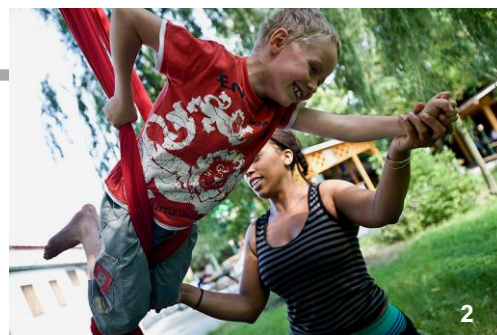
Kurzy probíhají pravidelně 1 – 2 krát týdně, celkově vede kurzy 21 lektorů. K 31. 12. 2013 kurzy navštěvovalo 190 zájemců, z toho 119 dětí a 71 dospělých. Jednotlivé skupiny pravidelně prezentují dovednosti, kterým se na kurzech naučily. Pohybové cirkusové kurzy včetně akrobacie pro dospělé vždy koncem semestru, tedy v prosinci a červnu. Externě vedený kurz moderního zpěvu pořádá koncert zpěváků 2x za semestr.

V průběhu letních prázdnin se v KD Mlejn a Spolkovém domě konal pravidelný, již čtvrtý ročník cirkusového příměstského tábora pro děti a mládež, tentokrát dva turnusy, které dohromady obsáhly více než 50 dětí. Malí akrobaté si vyzkoušeli hned několik disciplín, které po pěti dnech předvedli na závěrečném představení. Kromě příměstského tábora pro děti se ve spolupráci s občanským sdružením Cirkus Mlejn v letních měsících uskutečnily také 3 workshopy vzdušné a pozemní akrobacie pro dospělé vedené jak českými, tak zahraničními lektory.

Nárůst zájmu veřejnosti se projevil také v externě podporovaném kurzu kondičního cvičení pro ženy nebo tanečních kurzů ve Spolkovém domě.



1



2



3



4

- 1/ z cirkusového kurzu
- 2/ cirkusový příměstský tábor
- 3/ workshop akrobacie
- 4/ Večer cirkusových kurzů – plakát

VIII. PODPORA KOMUNITNÍCH AKTIVIT, SPOLKŮ A SDRUŽENÍ

Folklorní soubor Lučinka

tvořený dětskými i dospělými tanečníky nadále úspěšně rozšiřuje svou činnost. Aktuálně je zapojeno přibližně 50 členů. Zkoušky probíhají pravidelně 2 dny v týdnu. V červnu proběhla ve Spolkovém domě tradiční Zahradní slavnost a v závěru roku soubor opět připravil program Vánoce s Lučinkou a dvě výstavy s folklorní tematikou ve foyer Klubu Mlejn.

Vedení souboru zajišťují Šárka Adamová a Tereza Hrazdírová.

Divadelní škola Budil

V rámci dlouho době úzké spolupráce s významnými umělci jsme se v roce 2007 stali spoluzakladateli divadelní školy, kterou vede pedagožka, herečka a režisérka Vendula Burger. Umělecké vzdělávání aktuálně probíhalo 1x měsíčně a pokračovaly veřejné programy – konference, které prezentovaly metodu Jacques Lecoq v podobě ukázek konkrétní práce studentů.

D13

Spolupráce s místním ochotnickým divadelním souborem D 13 trvá od jeho založení v roce 2007. Ochotníci se pravidelně nejméně 1 x týdně scházejí a zkouší, následně několikrát odehrají na scéně Klubu Mlejn své představení. Každoročně je to nejméně jeden nový titul. V roce 2013 to byla další repríza inscenace Madame Colombová zasahuje, premiéra nového titulu byla odložena na rok 2014.

Sdružení vedou studentky vysoké školy, členové jsou příslušníky různých věkových skupin.

Cirkus TeTy

Novocirkusová skupina, která vznikla a má své zázemí v Klubu Mlejn, pracuje na neprofesionální bázi a uvádí svá představení ve Mlejně i jinde v ČR. Členky Kateřina Klusáková a Pavla Rožníčková jsou také lektorkami pohybových kurzů pro děti.

Klubko, o.s. – Stodůlecký Píseček a Sólová tvorba pro děti

Soutěžní přehlídka neprofesionálních divadelníků Stodůlecký Píseček patří do Klubu Mlejn také od svého vzniku. V březnu se konal ve spolupráci KD Mlejn a sdružení KlubKO již 17.ročník. Soutěž se setkává pravidelně s velkým zájmem souborů studentského i experimentálního divadla z Prahy a středních Čech.

Na bezproblémovém průběhu náročné víkendové akce, kdy proběhne vždy 10 - 12 představení, diskuse s lektory, výstava a inspirativní vystoupení hostů, má významný podíl technický personál (Vlado Veleta a Vojtěch Brtnický) a hlavní organizátorka Veronika Vaculíková.

Již podruhé se konala také přehlídka sólové tvorby pro děti, kterou po 10 letech převzalo sdružení KlubKO. Inscenace přehlídky, jak už název napovídá, jsou výhradně sólové kusy a v rámci přehlídky jich bylo celkem devět. Bohatý byl také doprovodný program. Krátké pohádky ve foyer krátily chvíli při čekání ve frontě na lístky, výstava loutek ve foyer představila novodobé dřevěné ručně vyřezávané loutky. Součástí jsou i workshopy pro děti.

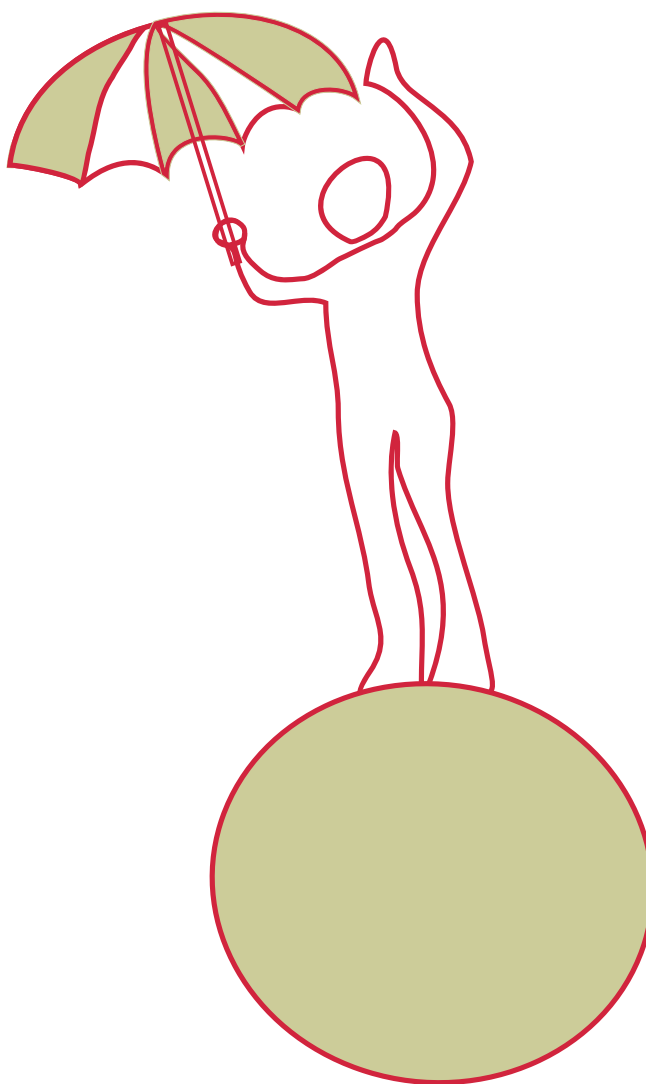
Klub Porta Praha, o.s.

Také hudební soutěže v oblasti folku a country, které mají své finále v současné době v Řevnicích v lesním divadle, jsou pravidelnou součástí programu spolupráce Mlejna

a občanského sdružení Klub Porta Praha. Soutěžní koncerty se konají již od vzniku kulturního domu ve Stodůlkách a mají svou nesmazatelnou tradici především díky hlavní organizátorce Marii Navrátilové.

K pravidelným spolupracujícím organizacím patří zejména Hasiči Praha a Hasiči Stodůlky, Sokol Stodůlky, kluby seniorů, mateřské centrum Andělky, Dům dětí a mládeže Stodůlky, ZUŠ Stodůlky a další. Nezapomínáme ani na podporu národnostních menšin. Ve Mlejně se pravidelně schází vietnamský taneční kroužek a jsme připraveni poskytnout podporu i dalším aktivitám.

Ve středisku Spolkový dům se konají různé společenské akce ve spolupráci s místními spolky - Hasiči, Sokol, Cyklistický sportovní oddíl..., prostor se využívá též pro Maturitní plesy, setkání starosty se seniory. Velice oblíbený je tradiční jarní Maškarní rej pro děti, akademie mateřských i základních škol, programy pro Den Země a další pronájmy, například za účelem schůzí vlastníků bytových jednotek. V sále Spolkového domu se konají pravidelně ročně také 3 mezinárodní výstavy malých plemen psů.





1, 2/ folklórní soubor Lučinka, 3/ Budilova divadelní škola, 4/ Cirkus TeTy, 5/ Stodůlecký Píseček 2013 – diskuse s porotou, 6/ ze Stodůleckého Písečku, 7/ divadlo D13: Paní Colombová zasahuje, 8, 9/ z Festivalu sólové tvorby pro děti, 10 / Porta 2013 – vyhlášení výsledků, 11/ z Porty 2013

IX. MEZINÁRODNÍ SPOLUPRÁCE A NÁRODNOSTNÍ MENŠINY

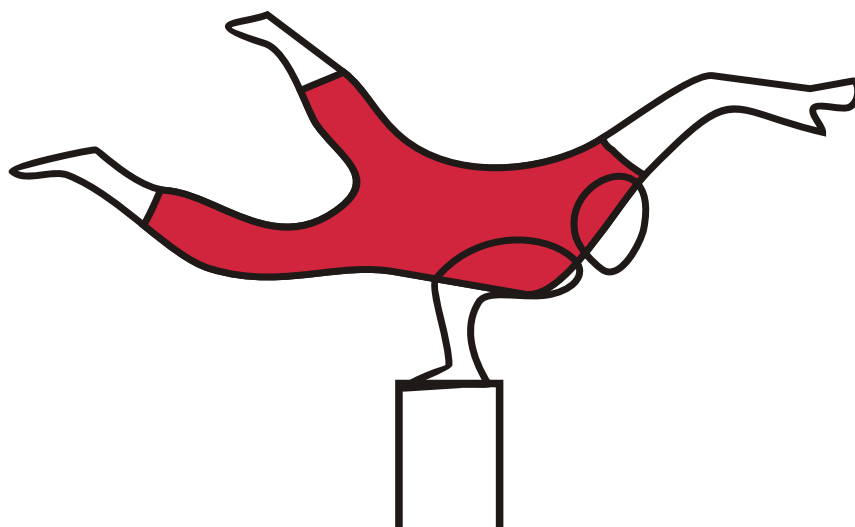
Mnoho kontaktů a inspirace pro nové projekty vyústily v plány pro rok 2013, jako např. zapojení KD Mlejn do mezinárodní asociace Roots and Routes (spolek západoevropských zemí zaměřujících se na podporu a školení talentované a tvořící mládeže), rozpracování Expression of Interest – procesu akreditujícího KD Mlejn k vysílání a přijímání dobrovolníků v rámci programu Evropské dobrovolné služby pod záštitou Mládeže v akci, České národní agentury, a dalších Výměn mládeže, tentokrát v hostujících zemích Evropské unie.

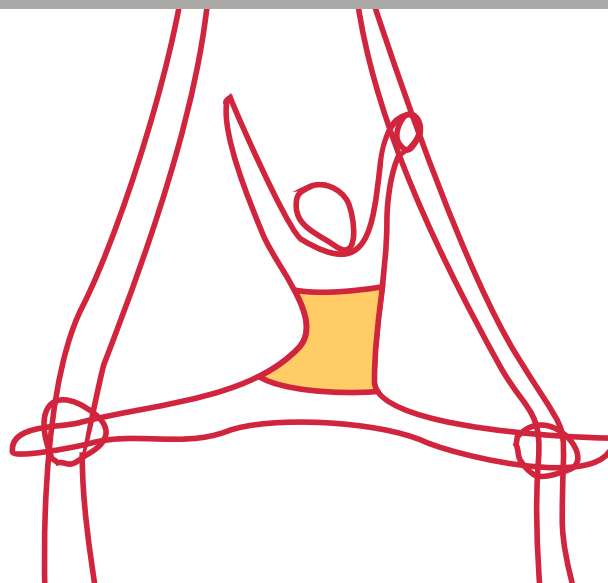
Významným mezinárodním projektem z oblasti divadla byl vznik nové inscenace Cirkusu Mlejn. Trvalá spolupráce se zahraničními umělci přináší výrazný rozvoj činnosti souboru a výsledky práce získávají popularitu u publika.

IX. EXTERNÍ SPOLUPRÁCE

V rámci externích činností mimo hlavní plán aktivit byla v roce 2013 realizována spolupráce s dalšími kulturními subjekty, mj. na koncertech Olgy Lounové, některých společenských akcích v budově Mlejna i v jiných společenských prostorách v Praze a celé ČR nebo při vernisážích výstav spolupořádaných mimo budovu Klubu Mlejn.

Lektoři Cirkusu Mlejn pracují také jako odborníci pro jiné organizace zaměřené na podporu nového cirkusu v Čechách, zejména pro sdružení Cirqueon jako lektoři akrobatických kurzů.





Z TISKU

ČESKÁ TELEVIZE – ČT 24 28. 2. 2013

Bud' mou Fun Fatale na laně!

Klub Mlejn zavěsil ze stropu lana a houpačky. Ne, že by snad chtěl nechat své návštěvníky "zhoupnout". V následujících čtyřech dnech totiž hostí mezinárodní festival ženské akrobacie Fun Fatale. Akrobatky si daly za cíl přiblížit českému publiku umění, které v tomto oboru produkují ženy. Dramaturgie je postavena na menších souborech, atmosféra je více intimní a divák vidí kousky nového cirkusu velmi zblízka.

Jak už přívzvisko festivalu napovídá, nejedná se o akci lokálního významu. Na festivalu vystoupí mimo českých akrobatek také skupiny z Velké Británie, Itálie, ale i z Německa nebo ze Švýcarska. Herecké obsazení je sice ryze ženské, pořadatelé však do diváckých řad lákají děti a muže.

Mimo samotný program se je snaží nalákat na trojici workshopů. První z nich předvede umění tzv. "cloud swingu", což je podle dramaturgyně Elišky Brtnické prověšené lano na způsob obyčejného lana či hrazdy. V dalších workshopech si příchozí budou moci vyzkoušet, jak se správně skáče přes švihadlo, nebo nahlédnou do tajů párové akrobacie. V případě únavy jsou k dispozici mimo jiné i tři masérky.

Akce Fun Fatale je ještě v plenkách, letos se koná teprve druhý ročník. Název festivalu parafrázuje známé slovní spojení z francouzštiny "femme fatale", což v překladu znamená "osudová žena". "Chtěli jsme to ale pojmout více cirkusově," vysvětlila Brtnická přesmyčkou "fun".

Divákovi se snaží vyjít maximálně vstříc. Na oficiálních webových stránkách nabízí ke každému bodu v programu video ukázkou, podle níž by si měl zájemce najít styl, který mu osobně nejlépe pasuje.

Zájem o formát nového cirkusu u nás stále stoupá, o čemž svědčí také úspěchy La Putyky. Proč se ale najednou s akrobacií "roztrhl pytel"? Dramaturgyně Brtnická míní, že za to mohou akční a adrenalinové filmy. Lidé pak chtějí adrenalin vidět naživo, pokud možno v divadle, a prožít si ho i s vystupujícími.

autor: bk

Ženy na sto novocirkusových způsobů (No. 1)

První březnový víkend se do pražského klubu Mlejn sjíždějí novocirkusové soubory z různých koutů Evropy. Zváni jsou všichni, ale pouze něžnější část sev příštích dnech smí ve Mlejně objevit na scéně. Včera tam totiž začal druhý ročník festivalu Fun Fatale, jenž se tematicky zaměřuje na ženskou artistiku. Dámy a pánové, rače vstoupit!

Ženský pořadatelský kolektiv láká vedle řady zajímavých domácích i zahraničních hostů na komorní atmosféru. Té dostal už na slavnostním zahájení festivalu, které zbytečně neprotahovala produkční KD Mlejn Jana Roubalová, ani zástupce Prahy 13 Vít Bobysud. Diváci se tak po přípitku mohli přesunout do sálu, kde je čekalo představení berlínské akrobatky českého původu **Jany Korb**, která ke spolupráci přizvala německou kolegyni **Anju Gessenhardt** a **Dafne Delamar** z Holandska.

Pro zahájení výlučně ženského festivalu byl projekt **Vintage! Woman! Varieté!** příhodnou volbou. Příběh diváky zavádí do prostředí klasického cirkusu a zprostředkovává osudy prvních slavných akrobatek. Dafne Delamar se tak mohla převtělit ve slavnou žonglérku Lottie Brunn a Jana Korb zazářit coby silačka a vzdušná akrobatka Luisita Leers, která už ve čtrnácti letech udržela nevlastního otce na jedné paži. Choreografie pozemních čísel poskytla prostor pro herecké výkony a dala vyniknout ženskosti akrobatek. Žonglování na podpatcích a s velkými míči nevycházelo Dafne Delamar sice tak, jak by si nejspíš představovala, ale vneslo do představení autenticitu a o to víc diváci ocenili náročnost výstupů. Vrcholem večera byla ovšem akrobacie Jany Korb na visuté hrazdě a na šálách.

Účinkující prokázaly taky velký cit pro výběr hudby, ať už té, která evokovala cirkusovou atmosféru a napětí, nebo té, jež zdůraznila ženský půvab artistek, jeden z hlavních motivů ve Vintage, Woman Varieté. Další nejlépe zprostředkovala Anja Gessenhardt v roli proslulé direktorky Pauly Busch. Jako vypravěčka, vyvolavačka a průvodkyně vystihla melancholii „smíchu přes slzy“, kterou si s cirkusem asociujeme. Diváky provedla příběhem varietních umělkyně, které sledují, jak jejich život a kariéra mizí v prachu. Průvodní slovo se sice zdálo místy až moc dlouhé, ale Anja Gessenhardt slabší momenty vždy zachránila přirozeností, kterou prokázala ve vypravěčských i pantomimických částech.

V Česku poprvé aneb Rozhovor s Anjou Gessenhardt

Anja Gessenhardt je artistka, herečka a hudebnice. Věnuje se zejména fyzickému divadlu. Na letošním Fun Fatale vystoupila společně s Janou Korb a Dafne Delamar v představení Vintage! Women! Varieté!

Úspěšně jste zahájily letošní Fun Fatale. Jak došlo k vaší spolupráci s festivalem?
Celý projekt iniciovala Jana Korb. Občas jsme se potkávaly v Německu při trénincích a Jana mě oslovila s účastí na Vintage! Women! Varieté!, ke které přizvala taky Dafne. Vlastně je to docela nová záležitost – premiéru jsme měly vloni v létě a představení se odehrávala venku, v přírodě. Jana občas vystupuje taky v Čechách a zahajovala už minulý ročník festivalu.

Vy a Dafne jste v Čechách poprvé?

Dafne tady asi před devíti lety absolvovala nějaký žongléřský workshop. Pro mě osobně je Fun Fatale první setkání s Českou republikou.

Takže to je první setkání s českým publikem. Jak na vás působilo?

Netroufám si hodnotit nebo porovnávat právě proto, že jsem české publikum zažila jednou. Zdálo se mi ale, že je hodně soustředěné na divadelní složku. Diváci v Německu spíš čekají na cirkusová čísla a víc tleskají během představení. Nemůžu ale říct, kde se mi hraje líp. Publikum je pokaždé jiné. Někdy se stává, že je orientované divadelně a takové bylo to dnešní.

A není to dáno charakterem projektu? Herecká složka je v něm přece jen opravdu výrazná...

Je pravda, že Vintage! Women! Variété! je tím druhem inscenace, která má konkrétní příběh a je v ní hodně mluveného slova. Ale já se vždycky snažím o komplexnost, která charakterizuje novocirkusový žánr. Myslím, že i tentokrát jsou všechny složky, ať už herecká, akrobatická nebo tanečně pohybová, vyrovnané.

Nerušil vás v dnešním představení simultánní překlad?

Naopak! To jsem si hrozně užila! Poprvé jsme společně zkoušely včera a věděla jsem, že to bude perfektní. Normálně se jako jediná mluvící postava cítím na scéně trochu osaměle a teď jsme tam byly dvě. Pro mě to bylo ozvláštňení a snažila jsem se s tím pracovat. Myslím, že se to povedlo. Mohly bychom překladatelku do inscenace třeba zapojit nějak trvale...

Co vás teď ještě čeká?

Teďka mě čekají další tři skvělé dny v Praze. Je nás tady z Německa víc a zůstáváme na celý festival. Někteří z nás ale zapomněli, že v sobotu vystupují a nechali si doma kostým... Takže to bude zajímavé. Určitě taky přijďte

Autor: Tereza Hýsková

DIVADELNÍ NOVINY 2. 3. 2013

Ženy na sto novocirkusových způsobů (No. 2)

Druhý den festivalu ženské divadelní akrobacie přinesl komponovaný večer „Tři v jednom“. Diváci viděli v akci závěsnou hrazdu, šplhací tyč či volné lano. A také měli možnost zjistit, že samotná akrobacie v novém cirkuse nestačí. V pátek večer se představila dvojice akrobatek UnA ViA Company, dánská sólistka Moa Prescott, a na závěr skvělé Pepper-Choc Duo se svým drásavě harmonickým číslem.

Základních novocirkusových disciplín je poměrně omezený počet, a tak i když některou z nich bravurně ovládáte, nestačí to k tomu, abyste vytvořili skvělý projekt. Přemety na hrazdě nebo chůze po laně jsou fascinující, ale na festivalu nového cirkusu je umí kdekdo. Kdo chce zaujmout, musí být vynikajícím akrobatem a ještě k tomu hercem nebo mimem. Nehledě na to, že si umělci často sami zajišťují choreografii, režii i produkci.

Večer uvedla italsko-španělská dvojice **UnA ViA Company**, která si na pódiu vystačila se šplhací tyčí, nožem a jablkem. Inspirace příběhem o neposlušné první ženě Lilith, k níž se hlásila jejich choreografie **Leave it!** ale slibovala příliš mnoho. Stejně tak použití nože, který byl sice efektním žongléřským objektem, ale je na chvíli. Minimalismus v kulisách a rekvizitách doprovázel i minimalismus zvukový, a tak se většina vystoupení odehrávala v tichu. Pravda, bezhlesné zápasy dvou žen svírajících nůž vypadaly působivě, nebyly ovšem natolik nosné, aby se na nich dala postavit inscenace. Stejně tak v případě použití šplhací tyče – pozornost hrdinek upínaná k jablku visícímu vysoko nad hlavou dávala jejímu zapojení smysl, ale opět šlo spíše o dobrý nápad nežli o dobrý základ. Zkrátka – konkurence je tvrdá, chce to víc.

Po této dvojici nastoupila **Moa Prescott** a předvedla nám už během prvních vteřin, že s mimikou se dá skvěle pracovat i tehdy, je-li člověk na pódiu sám. Její umělecký počin **Zenith am/fm** v nás vzbudil zvláštní pocit, že sledujeme klíčovou dírkou ženu, která je sama doma. Zase sama doma. Která je prostě sama! Moa Prescott skvěle ovládá nejrůznější triky na volném laně. Nenechá se ovšem svést k tomu, aby celý čas představení strávila houpáním na provaze. Naopak. Dokáže udělat výjimečnou show i z pouhého jedení sucharů, popíjení vína a nasazování brýlí. Oční kontakt s neviditelným společníkem jí všichni v hledišti naprosto věří a jsou skoro dotčeni, když si ona sama přizná, že v místnosti kromě ní nikdo další není. Demonstrativní pokus o uškrcení a zběsilý závěr zápasu na laně je potom logickým vyústěním boje se samotou. Dánská performerka jasně poukázala na to, že pantomima je nedílnou součástí nového cirkusu – a že ji ovládá.

Posledních 40 minut patřilo dvěma akrobatkám, které obvykle ohromují publikum také svými sólovými výstupy. Jako by však míra ohromení nestačila, spojily tentokrát své síly coby **Pepper-Choc Duo** a vytvořily třeskutě optimistické číslo **Energy In Harmony**, ve kterém nakráčely na scénu v plyšových bačkůrkách a image znepokojivě usměvavých víl propagujících prací prášek nebo povlečení. Úsměv jim vydržel celou dobu, ač mnohým z nás by stačil pouhý pohled na visutou hrazdu, aby jiskra v oku pohasla. Pečlivost a kreativitu hlásala už scénografická stránka dění, do které dívky zapojily trička na červených ramínkách vznášející se nehmotně v prostoru. Pití vody po vyčerpávajících výstupech bylo povýšeno na rituál – už jen ty rybičky plovoucí ve sklenici....

Hlavní disciplínou **Isabelle Schuster** (*1989) je hedvábná šála, specialitou **Lucie Lepoivre** (*1987) zase zavěšená hrazda a balancování na rukou. Nabízel by se tedy komponovaný večer, v němž by se střídala krátká čísla „co kdo umí“. Slečny akrobatky ale vytěžily ze své spolupráce mnohem víc a skutečně pracovaly jako duo. V inscenaci se sice opravdu objeví prakticky celé číslo **Exit 11**, se kterým Isabelle vystoupila v roce 2012 v Bruselu, stejně tak Lucie využije své sólo-choreografie na hrazdě, ovšem rys takřka sesterské spolupráce a sebranosti dokázal tyto podněty vstřebat a zapojit do kompaktního a – samozřejmě harmonického celku. V choreografii se objevily i žonglérské kužely, ovšem než došlo na samotné žonglování, využila je dvojice jako rekvizity pro svou groteskovou pozemí část způsobem, jaký obyčejný kužel hned tak nezažije. Napadlo vás někdy, že vypadá jako mikrofon nebo že se dá uchopit palcem u nohy?

Rozhodnutí organizátorů nechat Pepper-Choc Duo nakonec bylo více než moudré. Jejich vystoupení nechybělo opravdu nic a ještě diváci nabyli přesvědčení, že není na světě nic radostnějšího, než u stropu metat kozelce na červeném hedvábí. Kombinace náročnosti a lehkosti, s jakou artistky svá čísla předváděly, byla odzbrojující. Dramaturgie celého vystoupení byla skvěle promyšlená a fyzická sebranost i psychické napojení na sebe navzájem byly – naprosto v harmonii.

Inszenaci Pepper-Choc Duo snad není co vytknout. Ale jsme teprve v půlce festivalového programu a blížící se sobotní a nedělní čísla jsou neméně slibná. Tak si počkejme, zda lze harmonickou dvojici překonat.

Autor: Klára Zindulková

EKONOMICKÁ ČÁST

Ekonomická část – za rok 2013

(v tisících Kč)

Majetek

DHM	2452	2452
oprávky k DHM	2244	2261
pohledávky	760	896
finanční majetek	646	403

Závazky

krátkodobé	1775	1065
------------	------	------

Výnosy

vstupné	1680
kurzovné	759
pronájmy	1425
ostatní příjmy z HČ	367
ostatní příjmy z DČ	9
vlastní zdroje celkem	4240

grant MČ Praha 13	6200
grant MHMP	220
grant MKČR	40
dary	8
dotace a příspěvky celkem	6468

Náklady

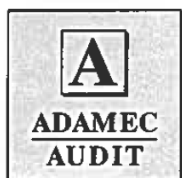
<i>druh</i>	<i>HČ</i>	<i>DČ</i>	<i>celkem</i>
materiál	1259	665	1924
služby	3213	92	3305
osobní náklady	4816	488	5304
daně	16	0	16
ostatní	96	11	107
odpisy	0	8	8
celkem	9400	1264	10664

FINANCOVÁNÍ

Financování – za rok 2013

(v tisících Kč)

zdroje celkem	10708
grant MČ Praha 13	6200
Grant MHMP	220
Grant MKČR	40
z veřejných zdrojů celkem	6460
vstupné	1680
kurzovné	759
pronájmy	1425
ostatní z hlavní činnosti	364
ostatní z doplňkové činnosti	9
z vlastní činnosti celkem	4237
dary	8
ostatní zdroje celkem	3



ZPRÁVA NEZÁVISLÉHO AUDITORA

určená správní radě společnosti
KD Mlejn, o.p.s.
Kovářova 1615/4
155 00 Praha 5
IČ 274 52 581

Zpráva o účetní závěrce

Na základě provedení auditu jsme dnešního dne vydali k účetní závěrce, která je součástí této výroční zprávy, auditorskou zprávu následujícího znění:

„Provedli jsme audit přiložené účetní závěrky společnosti KD Mlejn, o.p.s., která se skládá z rozvahy k 31.12.2013, výkazu zisku a ztráty za rok končící 31.12.2013 a přílohy této účetní závěrky, která obsahuje popis použitých podstatných účetních metod a další vysvětlující informace. Údaje o společnosti KD Mlejn, o.p.s. jsou uvedeny v příloze této účetní závěrky.

Odpovědnost statutárního orgánu účetní jednotky za účetní závěrku

Statutární orgán společnosti KD Mlejn, o.p.s. je odpovědný za sestavení účetní závěrky, která podává věrný a poctivý obraz v souladu s českými účetními předpisy, a za takový vnitřní kontrolní systém, který považuje za nezbytný pro sestavení účetní závěrky tak, aby neobsahovala významné (materiální) nesprávnosti způsobené podvodem nebo chybou.

Odpovědnost auditora

Naší odpovědností je vyjádřit na základě našeho auditu výrok k této účetní závěrce. Audit jsme provedli v souladu se zákonem o auditorech, mezinárodními auditorskými standardy a souvisejícími aplikačními doložkami Komory auditorů České republiky. V souladu s těmito předpisy jsme povinni dodržovat etické požadavky a naplánovat a provést audit tak, abychom získali přiměřenou jistotu, že účetní závěrka neobsahuje významné (materiální) nesprávnosti.

Audit zahrnuje provedení auditorských postupů k získání důkazních informací o částkách a údajích zveřejněných v účetní závěrce. Výběr postupů závisí na úsudku auditora, zahrnujícím i vyhodnocení rizik významné (materiální) nesprávnosti údajů uvedených v účetní závěrce způsobené podvodem nebo chybou. Při vyhodnocování těchto rizik auditor posoudí vnitřní kontrolní systém relevantní pro sestavení účetní

závěrky podávající věrný a poctivý obraz. Cílem tohoto posouzení je navrhnout vhodné auditorské postupy, nikoli vyjádřit se k účinnosti vnitřního kontrolního systému účetní jednotky. Audit též zahrnuje posouzení vhodnosti použitých účetních metod, přiměřenosti účetních odhadů provedených vedením i posouzení celkové prezentace účetní závěrky.

Jsme přesvědčeni, že důkazní informace, které jsme získali, poskytují dostatečný a vhodný základ pro vyjádření našeho výroku.

Výrok auditora

Podle našeho názoru účetní závěrka podává věrný a poctivý obraz aktiv a pasiv společnosti KD Mlejn, o.p.s. k 31.12.2013 a nákladů, výnosů a výsledku jejího hospodaření za rok končící 31.12.2013 v souladu s českými účetními předpisy.“

Zpráva o výroční zprávě

Ověřili jsme soulad výroční zprávy společnosti KD Mlejn, o.p.s. k 31.12.2013 s účetní závěrkou, která je obsažena v této výroční zprávě. Za správnost výroční zprávy je zodpovědný statutární orgán společnosti KD Mlejn, o.p.s. Naším úkolem je vydat na základě provedeného ověření výrok o souladu výroční zprávy s účetní závěrkou.

Ověření jsme provedli v souladu s mezinárodními auditorskými standardy a souvisejícími aplikačními doložkami Komory auditorů České republiky. Tyto standardy vyžadují, aby auditor naplánoval a provedl ověření tak, aby získal přiměřenou jistotu, že informace obsažené ve výroční zprávě, které popisují skutečnosti, jež jsou též předmětem zobrazení v účetní závěrce, jsou ve všech významných (materiálních) ohledech v souladu s příslušnou účetní závěrkou. Jsme přesvědčeni, že provedené ověření poskytuje přiměřený podklad pro vyjádření výroku auditora.

Podle našeho názoru jsou informace uvedené ve výroční zprávě společnosti KD Mlejn, o.p.s. k 31.12.2013 ve všech významných (materiálních) ohledech v souladu s výše uvedenou účetní závěrkou.

V Liberci dne 30. června 2014



ADAMEC AUDIT s.r.o.
oprávnění KA ČR číslo 342
Ing. Jaromír Adamec
statutární auditor číslo oprávnění 1719

Název: Výroční zpráva za rok 2013

Redakce: MgA. Dagmar Roubalová,
Marie Navrátilová, PaedDr. Mirka Hrdinová,
MgA. Eliška Brtnická, Mgr. Eva Sílová,
Kristina Slaná

Foto: Vojtěch Brtnický

Ilustrace a grafická úprava: PaedDr. Mirka Hrdinová

Tisk: KD Mlejn, o.p.s.

V Praze 30. 6. 2014

